

Le Jeanne-Mance

Une publication du Centre de santé et de services sociaux Jeanne-Mance

Volume 3 • Numéro 1 • Septembre 2007

L'AGENDA 2008 BIENTÔT DISPONIBLE!

L'édition 2008 de l'agenda corporatif du CSSS Jeanne-Mance est actuellement en préparation. À l'instar du Jeanne-Mance, cet outil de tous les jours vire au vert. Riche en références directement reliées aux activités de l'établissement, il n'y a que des avantages à utiliser l'agenda du CSSS Jeanne-Mance. En plus d'être pratique et écologique, tous les profits de sa vente seront versés à la Fondation CSSS Jeanne-Mance. L'agenda 2008 sera bientôt disponible au Service d'approvisionnement. Rappelez-vous qu'en l'utilisant plutôt qu'un autre, vous conjuguez efficacité, environnement et générosité!

TABLEAUX D'AFFICHAGE DES POSTES

De nouveaux tableaux d'affichage sont maintenant en place dans les installations du CSSS Jeanne-Mance. Vous y trouverez les avis d'affichage en cours, les avis de nomination, les procédures et formulaires pour le dépôt des candidatures et pour l'inscription au registre des postes. Les postes affichés sont regroupés selon les quatre catégories d'emploi: soins infirmiers et cardiorespiratoires, personnel paratechnique et services auxiliaires et de soutien, personnel de bureau, techniciens et professionnels de l'administration ainsi que techniciens et professionnels de la santé et des services sociaux. La coordination du développement des ressources humaines vous invite à consulter les tableaux lors de l'affichage qui aura lieu du 12 au 26 septembre.

LA SANTÉ AUTREMENT DIT

Le ministère de la Santé et des Services sociaux a récemment produit un document fort intéressant, *La santé autrement dit – Pour espérer vivre plus longtemps et en meilleure santé*. Ce document de sensibilisation fait état des connaissances acquises sur huit grands déterminants de la santé: les habitudes de vie, l'éducation, le logement, le transport, l'aménagement urbain, l'environnement physique, l'environnement social et la pauvreté.

Téléchargez le document sur le site www.santemontreal.qc.ca.

Dans ce numéro

2

Un avant-goût du marché Frontenac

3

Connaissez-vous Ernest Routhier?

4

La ligne Info-Alpha : une expertise unique
Un centenaire au Centre d'hébergement Ernest-Routhier

Inauguration officielle des nouveaux locaux de CACTUS Montréal

Une rencontre avec Pierre Legros à quelques jours du grand événement



Pierre Legros posant fièrement devant les nouveaux locaux de CACTUS Montréal, à l'angle des rues Sainte-Catherine et Sanguinet.

PIERRE LEGROS EST ORGANISATEUR COMMUNAUTAIRE. LORSQU'IL PARLE DE SON TRAVAIL, IL EST PASSIONNÉ ET INTARISSABLE. DEPUIS DEUX ANS, PIERRE LEGROS CONSACRE UNE PARTIE IMPORTANTE DE SON TEMPS ET DE SON ÉNERGIE À LA RELOCALISATION DE CACTUS MONTRÉAL. LE JEANNE-MANCE L'A RENCONTRÉ À LA VEILLE DE L'INAUGURATION OFFICIELLE DES NOUVEAUX LOCAUX DE CET ORGANISME COMMUNAUTAIRE INTERVENANT AUPRÈS DES PERSONNES TOXICOMANES. CET IMPORTANT ÉVÉNEMENT AURA LIEU LE 11 SEPTEMBRE. FINALEMENT.

Les problèmes que vivent les clientèles marginalisées éveillent sa compassion. «La relocalisation de CACTUS représente probablement le défi professionnel le plus important de ma carrière, souligne-t-il d'entrée de jeu. Dès qu'il est question de toxicomanie, les gens ont peur. Tout le monde s'entend pour dire que le projet est essentiel mais personne ne veut de CACTUS comme voisin. La toxicomanie est associée à la prostitution, au sida, à l'itinérance. Nous avons vite été confrontés au syndrome du *pas dans ma cour*».

SUITE PAGE 2: **Pas dans ma cour**

Le Jeanne-Mance de plus en plus vert

GRANDE PREMIÈRE POUR LE JEANNE-MANCE CE MOIS-CI: ce numéro a été imprimé sur du papier 100% postconsommation. Ça signifie que les fibres qui ont servi à fabriquer le papier que vous avez entre les mains proviennent de votre bac de recyclage: mêmes fibres, information renouvelée. La direction du CSSS Jeanne-Mance n'a pas hésité à faire ce choix environnemental qui s'inscrit dans la volonté de l'établissement de devenir vert. Pensée globale, action locale, rien de moins!

Aucun arbre n'a été coupé pour imprimer ce journal. En changeant simplement de papier, chaque parution du Jeanne-Mance épargne deux arbres à la forêt. À la fin de l'année, une vingtaine d'entre eux pourront pousser tranquillement sans nous priver du Jeanne-Mance.

L'impact sur l'environnement dans le processus de fabrication du papier ne repose pas

uniquement sur les fibres qui le composent. Le papier Enviro100, sur lequel est désormais imprimé *Le Jeanne-Mance*, possède de nombreuses certifications émises par des organismes indépendants chargés d'établir des normes en matière d'environnement. Par exemple, ce papier a été identifié comme étant un produit écologique par le Programme Choix environnemental d'Environnement Canada. Les critères considérés pour l'attribution de ce certificat sont le niveau des émissions atmosphériques, des rejets dans l'eau, des déchets, de la consommation d'énergie ainsi que l'utilisation efficace de la fibre.

Une vingtaine d'arbres bordent cette allée du Parc Baldwin, près des centres d'hébergement Armand-Lavergne et Bruchési. C'est ce qu'épargnera *Le Jeanne-Mance* en étant imprimé sur du papier 100% postconsommation cette année.

SUITE PAGE 2: **Le comité vert du CSSS**

Pas dans ma cour

SUITE DE LA PAGE 1

Pierre Legros rappelle que ce déménagement a provoqué de vives réactions dans la communauté. Des résidents, des commerçants et des institutions du quartier se sont mobilisés pour exercer des pressions sur les élus municipaux afin d'empêcher la construction du nouvel immeuble de CACTUS sur un terrain appartenant à la Ville de Montréal. En contrepartie, le projet a aussi bénéficié d'appuis importants. La ministre déléguée à la protection de la jeunesse et à la réadaptation, le directeur de santé publique de Montréal, la directrice générale du CSSS, Chantale Lapointe et le président-directeur général de l'Agence de la santé et des services sociaux de Montréal, David Levine, n'ont pas hésité à se prononcer en faveur de la relocalisation.

La peur naissant souvent de l'ignorance, plusieurs moyens ont été mis en place pour informer la population des enjeux réels du déménagement de CACTUS dans leur quartier. Dépliants, assemblées publiques en présence de la directrice des services spécifiques, Suzanne Carrière et de Fernand Matteau, alors président du conseil d'administration du CSSS Jeanne-Mance, ligne téléphonique dédiée; rien n'a été négligé pour rassurer la population et répondre à ses questions.

Aujourd'hui, le nouvel immeuble, situé au coin des rues Sainte-Catherine et Sanguinet, s'intègre parfaitement à son environnement, comme s'il y était depuis toujours, fait remarquer Pierre Legros. L'heureuse conclusion de cette saga est due aux efforts de la direction et du conseil d'administration de CACTUS Montréal, en collaboration avec ses partenaires du CSSS

Jeanne-Mance, de la Ville de Montréal, du ministère, du programme fédéral IPAC, etc.

Enfin, les 47 employés de CACTUS et des projets qui s'y rattachent (voir encadré), se retrouvent sous un même toit. CACTUS Montréal aura 20 ans en 2009. L'organisme est maintenant majeur et bien logé. Longue vie à cet organisme qui rend de précieux services à la population du territoire!



Pierre Legros a suivi de près la construction du nouvel immeuble de CACTUS Montréal. Voici où en étaient les travaux à la fin du mois de mars cette année.

Les services offerts par CACTUS :

- ➔ Distribution et récupération de matériel de consommation de drogues, toutes les nuits, 7 soirs par semaine.
- ➔ Soins infirmiers 2 soirs par semaine (entente avec le CLSC des Faubourgs).
- ➔ PLAISIIRS, lieu d'accueil et d'implication sociale, 5 jours et soirs par semaine.
- ➔ Travail de rue quotidien dans les quartiers Centre-Sud et Centre-Ville.
- ➔ Groupe de soutien et d'échange hebdomadaire pour les personnes travesties et transsexuelles.

Les partenaires de CACTUS :

- ➔ *Cirque du Monde* est un projet de cirque social qui associe l'expression artistique et l'intervention sociale.
- ➔ *Le Collectif d'intervention par les pairs* forme des jeunes de la rue pour intervenir auprès des jeunes en difficulté en prévention des infections transmissibles sexuellement et par le sang.
- ➔ *L'Injecteur* est une revue publiée 4 fois par année, par et pour les personnes utilisatrices de drogues injectables, qui encourage à prendre le contrôle sur sa vie.
- ➔ *L'Unité hospitalière de recherche, d'enseignement et de soins sur le sida du CHUM* prend en charge le suivi des personnes toxicomanes infectées par le VIH.

Le comité vert du CSSS

SUITE DE LA PAGE 1

Depuis quelques années, l'expression « développement durable » est devenue plus familière. Cette approche préconise un développement économique, social, culturel et environnemental répondant aux besoins du présent sans compromettre ceux des générations futures. Le développement durable est économiquement efficace, équitable et écologique. C'est dans cette perspective que le CSSS Jeanne-Mance a amorcé son virage vert. Un comité CSSS vert a donc été formé. Ce dernier instaure progressivement des pratiques de récupération dans toutes les installations du CSSS Jeanne-Mance (voir encadré). Le volet récupération n'est que le premier projet du comité CSSS vert, qui met progressivement en place des programmes visant l'économie d'énergie, l'utilisation de produits biodégradables et l'élimination du styromousse dans l'établissement. Et ce n'est qu'un début.

Au-delà des actions du comité vert, chacun d'entre nous peut poser des gestes simples en faveur de l'environnement. Le CSSS Jeanne-Mance a la volonté de mettre en place les moyens pour favoriser une culture verte dans l'établissement mais sans l'engagement des membres du personnel, ces actions peuvent devenir vaines. En plus de déposer les matières recyclables dans les contenants prévus à cet effet, il est facile d'adopter d'autres habitudes écologiques au travail. Par exemple, utiliser une tasse plutôt qu'un verre en styromousse pour le café, réfléchir à l'utilité d'imprimer un document avant de le faire, privilégier le mode recto-verso lors de l'impression, etc. Et pourquoi ne pas ajouter une saveur écologique à sa boîte à lunch en utilisant des contenants et de la vaisselle réutilisables et en évitant les produits offerts en portions individuelles (fromages, yogourts, jus, etc.) qui produisent plus de déchets? Il n'y a pas de gestes inutiles, prenons ensemble le virage vert!

Au CSSS Jeanne-Mance, on récupère :

- Le papier
- Le carton
- Les cartouches d'encre
- Les piles
- La peinture et les solvants
- Les canettes
- Les néons
- Les écrans cathodiques
- Le métal
- Les équipements médicaux

Un avant-goût du marché Frontenac les samedis 22, 29 septembre et 6 octobre

AU PRINTEMPS 2008, un nouveau marché public saisonnier verra le jour au cœur du quartier Sainte-Marie, au coin des rues Ontario et d'Iberville, à un jet de pierre du métro Frontenac. C'est une bonne nouvelle pour les habitants de ce quartier où le prix du panier à provisions est un des plus élevés à Montréal.

Dès cet automne, la population pourra profiter des récoltes de fruits et légumes des producteurs d'ici trois samedis consécutifs, soit les 22 et 29 septembre et le 6 octobre. Cette activité aux allures festives permettra aux promoteurs de préparer le terrain pour la première saison du marché prévue en 2008.

Le marché Frontenac est une initiative des groupes communautaires du Centre-Sud, de la Corporation de développement économique et communautaire (CDEC) Centre-Sud/Plateau Mont-Royal et du CSSS Jeanne-Mance en réponse à un besoin criant d'accessibilité à des fruits et légumes frais et de qualité dans un quartier où le dépanneur du coin figure souvent comme première source d'approvisionnement.

La qualité des produits qui sont offerts dans un milieu contribue à la qualité de l'alimentation des individus et des familles qui y vivent et, par le fait même, influence directement leur état de santé. Le centre d'éducation pour la santé du CSSS Jeanne-Mance profitera de ces trois samedis pour rencontrer la population, soutenir les gens dans leur volonté d'améliorer leurs habitudes de vie et contribuer au succès du marché.

Cet automne, profitez du marché Frontenac pour faire vos achats de fruits et légumes frais et contribuez, à votre façon, à donner le coup d'envoi à ce projet des plus intéressants. Surveillez l'information dans le journal du quartier ou dans l'intranet.



Des formulaires prêts à imprimer

LES FORMULAIRES UTILISÉS par les intervenants du CSSS Jeanne-Mance sont nombreux et variés. Un comité a été formé afin de répertorier ces outils de travail. Ce comité est responsable d'approuver et de numéroter les nouveaux formulaires et d'encourager l'harmonisation de ceux qui existent déjà. Notez que le comité s'occupe uniquement des formulaires utilisés dans les dossiers des usagers.

Le processus de mise à jour et d'approbation des formulaires est en cours d'élaboration. Pour l'instant, les intervenants désirant faire approuver un formulaire doivent s'adresser à leur supérieur immédiat.

Les mises à jour fréquentes des formulaires occasionnent beaucoup de gaspillage de papier. Pour cette raison, le Service d'approvisionnement ne tient pas en inventaire des exemplaires de ces documents. Ils sont plutôt répertoriés sur l'intranet et peuvent, pour la plupart, être téléchargés et imprimés au besoin... en mode recto verso il va sans dire. Notez qu'il n'est pas possible de remplir les formulaires directement à l'écran. On peut commander ceux qui ne peuvent être téléchargés en suivant les instructions sur l'intranet.

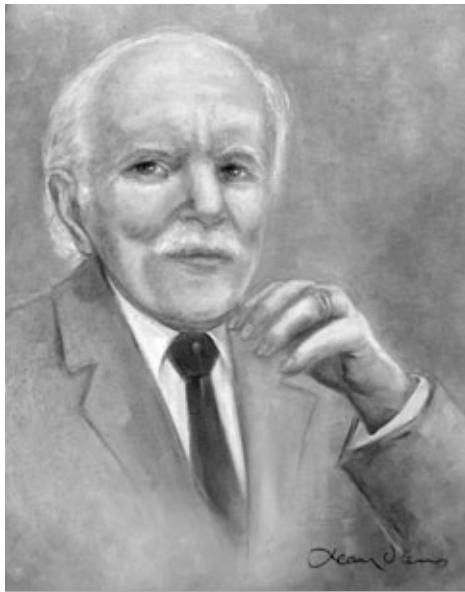
Visitez régulièrement l'intranet pour prendre connaissance des nouveaux formulaires disponibles. Pour plus d'information, appelez Yolaine Forget ou Claude Gaboury, coprésidents du comité de formulaires.

PLUSIEURS DES INSTALLATIONS DU CSSS JEANNE-MANCE PORTENT LE NOM DE PERSONNAGES DE MARQUE.

Connaissez-vous Ernest Routhier ?

RARES SONT CEUX QUI, de leur vivant, ont habité une résidence portant leur nom. Ce fut pourtant le cas d'Ernest Routhier, premier résident du Centre d'accueil Ernest-Routhier. Il s'y est installé le 13 décembre 1982 et y est demeuré jusqu'à son décès, le 10 mars 1987. Bien que son nom soit bien connu sur le territoire du CSSS, il existe peu d'écrits sur le personnage. Nous savons que ses parents se nommaient Jean-Baptiste Routhier et Desanges Fredette et qu'Ernest est né de cette union le 22 novembre 1893.

Un article publié en décembre 1985 dans *La Fournée*, le journal des résidents des centres Jacques-Viger et Ernest-Routhier, fournit quelques détails susceptibles de nous éclairer un peu sur la personnalité de l'homme : « Modeste, monsieur Routhier n'évoque pas facilement les nombreuses années pendant lesquelles il a œuvré auprès d'organismes charitables du quartier, ayant habité plus



Ernest Routhier, vu par le peintre montréalais Jean Viens. Ceux qui ont rencontré le personnage se souviennent encore de ses yeux bleus et de son regard perçant.

de 40 ans dans la paroisse Sainte-Catherine d'Alexandrie. Il s'est intéressé à l'œuvre des Petits frères des pauvres, en y collaborant une bonne quinzaine d'années aux côtés de madame Antoinette Grisé qui ne tarit pas d'éloges sur la qualité des services si généreusement dispensés par M. Routhier. Madame Grisé parle de monsieur Routhier comme d'un homme super-actif, joyeux et très discret. Disponible à tout et à tous, on lui reconnaissait aussi des qualités de leader ». Plus loin dans l'article, Antoinette Grisé se plaît à raconter combien Ernest Routhier appréciait la fine cuisine, particulièrement la sienne.

Peu bavard, Ernest Routhier était surtout un homme d'action. Président du Club de l'Âge d'Or de Sainte-Catherine d'Alexandrie de 1972 à 1980, il fut aussi président de l'artisanat et de la campagne de souscriptions au profit des Petits frères des pauvres entre 1975

et 1977. À cette époque, le jeune député du comté de Saint-Jacques, Claude Charron, avait eu l'occasion de voir Ernest Routhier à l'œuvre. L'homme politique avait été très impressionné par le dévouement de cet homme remarquable.

Le 14 février 1986, l'Association québécoise pour la défense des droits des retraités et préretraités (AQDR) du Centre-Sud et les citoyens du quartier rendaient hommage à Ernest Routhier pour son travail admirable auprès des personnes âgées dans la communauté. Dans son numéro d'avril, *La Fournée* publiait un article relatant l'événement. « Les pâtisseries du Centre hospitalier Jacques-Viger avaient préparé pour les nombreux invités de succulents petits gâteaux, très joliment décorés de minuscules cœurs rouges ». Cette délicate attention et les autres gentillesse préparées en son honneur, ont profondément ému Ernest Routhier. C'était un homme de cœur, attentif aux autres et généreux. Un héros, tout simplement.

Nominations



Fabienne Alexandre, occupe un poste de chef d'activités au Centre d'hébergement du Centre-Ville-de-Montréal depuis le 23 juillet. Elle est titulaire de deux baccalauréats, un en sciences infirmières, l'autre en sociologie.



Judith Arsenault a été nommée conseillère à la clinique d'interruption volontaire de grossesse (IVG) le 5 juillet dernier. Dans les prochains mois, elle sera responsable du nouveau mandat confié au CSSS Jeanne-Mance visant à mettre en place les mécanismes de coordination régionale et provinciale en lien avec les IVG.



Roselyne Bisson occupe, depuis le 30 juillet, le poste d'adjointe à la Direction des services à la clientèle des centres d'hébergement du Centre-Ville-de-Montréal et du Manoir-de-l'Âge-d'Or. Depuis septembre 2006, Roselyne Bisson était conseillère au Centre d'hébergement du Manoir-de-l'Âge-d'Or.



Gilles Dutilly s'est joint à l'équipe de la Direction des services spécifiques le 13 août. Il occupe aujourd'hui le poste de conseiller en santé au travail. Auparavant directeur régional à la CSST, son nouveau poste l'amènera à relever de nouveaux défis, notamment pour le développement du programme pour une maternité sans danger.



François Jacob s'est joint le 20 août à l'équipe de la Direction générale, au poste de coordonnateur du Service des communications. Il occupait, depuis 2002, le poste d'adjoint aux communications à l'Association des centres jeunesse du Québec (ACJQ).



Bibiane Michel occupe le poste de chef d'activités de soir à temps complet aux centres d'hébergement Jean-De La Lande et Bruchési depuis le 5 août. Auparavant, elle détenait deux postes de chef d'activités les fins de semaine de jour et de soir.



Sylvain Roy occupe maintenant le poste de chef d'unité au centre d'hébergement Jean-De La Lande. Il occupait depuis mai 2007, le poste de chef d'activités aux centres d'hébergement Jean-De La Lande et Bruchési.

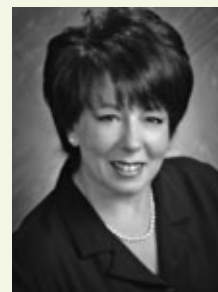


La direction du CSSS Jeanne-Mance souhaite à chacun d'entre eux beaucoup de succès et de satisfaction dans leurs nouvelles fonctions.

NOUVELLES DE LA FONDATION



Campagne de financement 2008



La Fondation CSSS Jeanne-Mance et Centraide s'unissent à nouveau pour réaliser une campagne de financement conjointe auprès des membres du personnel du CSSS. Cette campagne se tiendra du 15 au 26 octobre 2007.

Durant cette période, dans toutes les installations et directions, des membres du personnel responsables de la campagne solliciteront leurs collègues. Les employés auront le choix de faire un don à l'un ou à l'autre des organismes, ou aux deux. Il sera possible de procéder par retenues sur la paie, par courrier, par téléphone, par carte de crédit, par télécopieur ou par Internet. Nous comptons sur votre générosité habituelle. « Ne doutez jamais qu'un petit groupe de citoyens attentionnés et engagés puisse changer le monde. En effet... c'est la seule chose qui l'ait vraiment changé. » Cette citation de Margaret Mead peut très bien s'appliquer aux membres du personnel du CSSS Jeanne-Mance.

Les dons recueillis par la Fondation servent à financer des projets directement reliés au CSSS Jeanne-Mance. Par conséquent, ce sont les résidents des centres d'hébergement et la population du territoire qui en bénéficient. Vos dons financent aussi des activités de recherche ayant lieu au CSSS Jeanne-Mance.

La Fondation est également très fière d'annoncer que lors de l'assemblée régulière des administrateurs du 12 juin, les membres ont résolu de dégager, pour une deuxième année, une somme de plus de 400 000 \$. Ce montant, qui permettra de réaliser de nombreux projets soumis par les directions du CSSS, inclut les dons des membres du personnel recueillis lors de la campagne 2007. Rappelons que cette campagne avait permis d'amasser 20 343 \$. N'est-ce pas Albert Einstein qui avait dit : « La valeur d'un homme tient dans sa capacité à donner et non dans sa capacité à recevoir. » ? Encore une fois merci.

Visitez-nous régulièrement au www.fondationcsssjeannemance.ca.

À L'AGENDA

Le mercredi 12 septembre 2007

CONSEIL DES MÉDECINS, DENTISTES
ET PHARMACIENS
Centre d'hébergement Bruchési
Salle de conférences • 8 h 30

CONSEIL DES INFIRMIÈRES ET INFIRMIERS
COMITÉ EXÉCUTIF

Centre d'hébergement Émilie-Gamelin
Salle 276 • 9 h

COMITÉ DES INFIRMIÈRES ET INFIRMIERS
AUXILIAIRES

COMITÉ EXÉCUTIF
Centre d'hébergement Émilie-Gamelin
Salle 276 • 13 h 30

Homosexualité et bisexualité : des interventions sans préjugés

RUE SAINTE-CATHERINE EST, au centre du territoire du CSSS, personne ne s'étonne de croiser des hommes et des femmes, seuls ou en couple, qui vivent leur homosexualité au grand jour. Malheureusement, la découverte de son orientation sexuelle n'est pas simple pour tout le monde. L'homosexualité est un lourd secret pour ceux qui ne l'acceptent pas. Des gais, des lesbiennes et des bisexuels hésitent encore à utiliser les services du CSSS par peur d'être jugés.

Depuis septembre 2005, le comité sur la condition homosexuelle et bisexuelle du CSSS Jeanne-Mance s'est donné comme mandat de sensibiliser les intervenants de l'établissement aux besoins spécifiques de cette communauté, très présente sur le territoire. À ce mandat, s'ajoutent des activités de promotion de la santé gaie, de prévention, de consultation et de formation pour les intervenants. Les membres de ce comité se rencontrent une fois par mois pour

Des gais, des lesbiennes et des bisexuels hésitent encore à utiliser les services du CSSS par peur d'être jugés.

planifier leurs activités et élaborer des stratégies adaptées à cette clientèle.

L'état de santé et de bien-être de la population homosexuelle et bisexuelle est préoccupant. C'est chez cette clientèle qu'on retrouve la plus forte proportion de personnes ayant eu, à un moment de leur vie, des idées suicidaires. La surconsommation d'alcool et de drogues et les infections transmissibles sexuellement et par le sang (ITSS) sont aussi plus fréquentes chez les homosexuels et bisexuels que dans la population en général.

Le comité cherche aujourd'hui à recruter de nouveaux membres représentatifs des catégories d'emplois et des installations du CSSS. Un comité diversifié sera plus à même de cerner les réalités de la clientèle gaie, lesbienne et bisexuelle.

Si vous avez des questions ou si vous voulez faire partie de ce comité, appelez Dany LeBlond, au 514 527-9565, poste 1452.

Léonce Mathieu a 100 ans

LÉONCE MATHIEU, UN RÉSIDENT du Centre d'hébergement Ernest-Routhier, a franchi le cap des cent ans le 3 juillet dernier. Le samedi 30 juin, soixante-quinze personnes étaient à ses côtés pour célébrer l'événement. Léonce Mathieu a toujours été passionné par le sport. À l'époque, ses talents de receveur dans l'équipe de baseball où jouaient aussi ses cinq frères, avaient été remarqués par les recruteurs des Royals de Montréal. Trop jeune pour s'exiler aux États-Unis où s'entraînaient les futurs joueurs professionnels, l'athlète est resté actif tout au long de sa vie. D'ailleurs, son petit-fils, Bruno Heppell a eu une brillante carrière sportive professionnelle au sein des Alouettes de Montréal.

C'est au marché Saint-Jacques, à quelques pas du Centre d'hébergement où il réside aujourd'hui, qu'il

a débuté la carrière de boucher qu'il a exercée jusqu'à l'âge de la retraite. À cette époque, il habitait tout près de son lieu de travail, sur la rue Wolfe! Souhaitons à Léonce Mathieu d'être encore heureux dans ce quartier qu'il a retrouvé et qui l'a vu grandir.



Formations informatiques sur mesure

LE SERVICE INFORMATIQUE du CSSS Jeanne-Mance a concocté et publié, à l'intention des membres du personnel ayant à utiliser un ordinateur dans le cadre de leur travail, un programme de formations pour l'année 2008. Ces formations, d'une durée de trois heures chacune, se donnent dans les locaux du CSSS Jeanne-Mance. Elles ont pour sujets : iNotes, Windows, Word, Excel, PowerPoint, Access et Publisher. Certaines d'entre elles s'adressent aux débutants, tandis que d'autres sont conçues pour les personnes plus expérimentées souhaitant parfaire leurs connaissances.

Pour s'y inscrire, il suffit de consulter le calendrier des formations et de télécharger le formulaire d'inscription. Ces documents sont disponibles dans la section « Technologies de l'information », « Formations sur les logiciels couramment

utilisés » de l'intranet. Le formulaire d'inscription doit être approuvé par votre supérieur immédiat et acheminé au Service informatique, au Centre d'hébergement Émilie-Gamelin, 1440, rue Dufresne.

Parallèlement à ces cours en classe, le Service informatique a conçu de courtes autoformations à faire directement à partir de votre poste de travail. D'une durée variant entre 10 et 30 minutes, elles sont divisées en sujets très précis. Pour l'instant, seuls des modules concernant l'application iNotes sont disponibles. Rendez-vous sur l'intranet pour les compléter.

Le Service informatique a également rédigé des aide-mémoire pour plusieurs logiciels. Il est possible de les télécharger dans la section « Technologies de l'information », « Documentation ».

Des questions? Communiquez avec Mario H. Bélanger par courriel ou par téléphone, au 514 527-8920, poste 3341.

DANS L'INTRANET CE MOIS-CI

POUR ACCÉDER À L'INTRANET : <http://intranet.mtl.rtss.qc.ca>, SECTION « CENTRES DE SANTÉ ET DE SERVICES SOCIAUX », PUIS « CSSS JEANNE-MANCE ». INSCRIVEZ L'ADRESSE DANS VOS FAVORIS!

Nouveautés

- ➔ Rubrique « Formulaires » :
 - Des formulaires internes pouvant être téléchargés et imprimés ;
 - Une demande d'approvisionnement pour les formulaires émanant du ministère de la Santé et des Services sociaux.
- ➔ Rubrique « Technologies de l'information » :
 - Le calendrier des formations offertes dans les locaux du CSSS pour l'année 2007-2008 et le formulaire pour vous y inscrire ;
 - Des autoformations à effectuer directement à partir de votre poste de travail ;
 - Des aide-mémoire sur les logiciels couramment utilisés.
- ➔ Rubrique « Service d'approvisionnement » :
 - Les coordonnées du guichet unique ;
 - L'organigramme du service ;
 - Un formulaire pour le transport de colis entre les installations ;
 - Des modèles de demandes d'approvisionnement.

ÇA BOUGE SUR L'INTRANET... VISITEZ-NOUS RÉGULIÈREMENT!

Info-Alpha : une expertise unique

LE 8 SEPTEMBRE a été déclaré Journée internationale de l'alphabétisation. Au Québec seulement, 800 000 personnes âgées de 16 à 65 ans ont de très faibles compétences en lecture. La ligne Info-Alpha est un service téléphonique gratuit et confidentiel offert à l'échelle provinciale par la Fondation pour l'alphabétisation. Elle aide et oriente dans leur démarche les personnes analphabètes ainsi que toute personne qui souhaite avoir accès à la formation de base en lecture et en écriture. Elle permet de

diriger les usagers vers les ressources appropriées en alphabétisation dans chacune des régions administratives du Québec.

Pour en savoir plus sur les services offerts par la Fondation pour l'alphabétisation, visitez le site www.fqa.qc.ca

info alpha
1 800 361-9142



Les amateurs de l'émission Taxi 0-22, diffusée sur les ondes de TVA, reconnaîtront peut-être l'entrée du Centre d'hébergement Jacques-Viger lors d'un prochain épisode de la série. En effet, le 27 juin dernier, l'équipe de production y tournait une scène mettant en vedette Patrick Huard, interprète du célèbre et coloré chauffeur de taxi et un client qu'on imagine tout aussi original, interprété par Marc Labrèche.

Le Jeanne-Mance

Journal distribué aux employés et aux partenaires du Centre de santé et de services sociaux Jeanne-Mance • DIRECTION ET RÉDACTION : Pierre Bruneau • COLLABORATEURS : Denis Chevalier, Martine Dubois, Christiane Gendron, Dany LeBlond, Pierre Legros, Luce Moreau, François Soucisse • CONCEPTION GRAPHIQUE : Jean Frenette Design • IMPRESSION : Groupe Laurier

CENTRE DE SANTÉ ET DE SERVICES SOCIAUX JEANNE-MANCE : 4625, avenue De Lorimier, Montréal (Québec) H2H 2B4 • Courriel : lejeannemance@ssss.gouv.qc.ca • Site Web : www.csssjeannemance.ca

À NOTER : le masculin est utilisé sans aucune discrimination et uniquement dans le but d'alléger le texte. La reproduction est autorisée à condition que la source soit mentionnée.