

# Le Jeanne-Mance

## ÉPLUCHETTE ET BBQ DE LA RENTRÉE : LE MERCREDI 9 SEPTEMBRE

Cette année encore, la Direction générale du CSSS Jeanne-Mance invite tous les employés à l'épluchette de la rentrée qui aura lieu le mercredi 9 septembre, dans la cour du Centre d'hébergement Armand-Lavergne, au 3500, rue Chapleau. L'activité débutera à 11 h et se poursuivra jusqu'à 15 h. Des membres des équipes vertes des installations du CSSS ont déjà confirmé leur participation à l'événement. Les organisateurs sont à la recherche de cuisiniers volontaires pour les aider le jour de la fête. Soyez dans le feu de l'action et devenez populaire grâce à vos talents au barbecue! Les personnes intéressées doivent communiquer avec Pierre Bruneau au 514 525-1900, poste 6389. D'ici là, profitez bien de l'été!

## LA REVUE DU CREMIS

Le numéro du printemps de la *Revue du CREMIS* est maintenant disponible sur le site Web du Centre de recherche de Montréal sur les inégalités sociales et les discriminations ([www.cremis.ca](http://www.cremis.ca)). On y présente un intéressant dossier intitulé *Marginalité et politique*, qui propose des réponses à des questions telles que : comment parle-t-on de la marginalité dans nos systèmes politiques? Qui parle? Les personnes en situation de marginalité sont-elles des actrices de leurs propres trajectoires? La publication traite également d'autres sujets, notamment, le logement et la santé mentale, la gestion par résultats versus l'approche globale ainsi que les dimensions matérielles et relationnelles du bien-être.

## BON ÉTÉ!

Les membres du conseil d'administration et la direction du CSSS vous souhaitent un magnifique été. Profitez de la belle saison pour vous reposer, vous amuser et faire le plein d'énergie. Prochain rendez-vous à l'automne. D'ici là, bonnes vacances en famille ou entre amis.



## Dans ce numéro

2 En avant la musique!  
Les communications

3 Éthique et mission universitaire  
Des nouvelles de la Direction  
des ressources humaines

4 Les Montréalais et la santé  
Le Salon Prendre sa place

## Santé mentale et milieu de vie



Le colloque sur le milieu de vie est un véritable lieu d'échanges.

C'EST SUR LE THÈME DE LA SANTÉ MENTALE que s'est tenu le colloque sur le milieu de vie, le 28 mai dernier. Cette activité est organisée à l'intention des intervenants des centres d'hébergement du CSSS Jeanne-Mance et, année après année, elle connaît un grand succès. Le colloque offre une occasion exceptionnelle de rencontre où des collègues partagent et font des apprentissages en rapport avec l'approche milieu de vie. Pour cette quatrième édition, le comité organisateur avait conçu un programme de conférences et d'ateliers des plus intéressants sur divers aspects de la santé mentale en centre d'hébergement.

atteints de démence. Un atelier a aussi porté sur la trousse *Santé mentale et personnes âgées: s'outiller pour intervenir ensemble* qui s'est méritée le prix Innovation clinique – 3M en avril dernier.

Le colloque s'est conclu par la conférence de Sylvain Boudreau sur l'importance de chaque personne dans le succès d'une équipe. Il aurait été difficile de trouver un meilleur sujet pour terminer cette journée des plus inspirantes pour les intervenants des centres d'hébergement du CSSS. Bravo au comité organisateur et à tous ceux qui ont contribué au succès du colloque. À l'année prochaine!

## SANTÉ AU TRAVAIL Une équipe impressionnante!

**NOMBREUX SONT LES FACTEURS** qui influent sur la santé des travailleurs: le bruit, la température, la poussière, les moisissures, la posture, le transport de charges, etc. L'équipe santé au travail (SAT) du CSSS Jeanne-Mance veille à protéger la santé des travailleurs, en soutenant les milieux de travail de façon qu'ils aient les moyens d'assumer leurs obligations en matière de prévention des lésions professionnelles. Dépister, évaluer, surveiller, former, informer..., la prévention en santé au travail n'est pas une mince affaire.

En mai dernier, *Le Jeanne-Mance* a profité de la visite de la directrice générale, Chantale Lapointe, au 5800, rue Saint-Denis, pour photographier les membres de l'équipe SAT du

CSSS dans leurs nouveaux locaux. L'équipe relève de la Direction des services spécifiques de l'établissement et compte une quarantaine d'employés. Elle est formée d'un conseiller cadre, d'infirmières, d'une conseillère en soins infirmiers, de médecins, de techniciens en hygiène du travail, d'hygiénistes du travail, d'une technicienne en documentation, d'agentes administratives et de la chef de l'administration du programme régional Santé au travail, Sylvie Dolbec.

Il ne faut pas confondre le programme Santé au travail avec la Coordination de la gestion de la présence au travail, qui relève de la Direction des ressources humaines (bureau de santé) et est située au 1200, avenue Papineau.



Portrait de groupe pour l'équipe santé au travail du CSSS Jeanne-Mance.

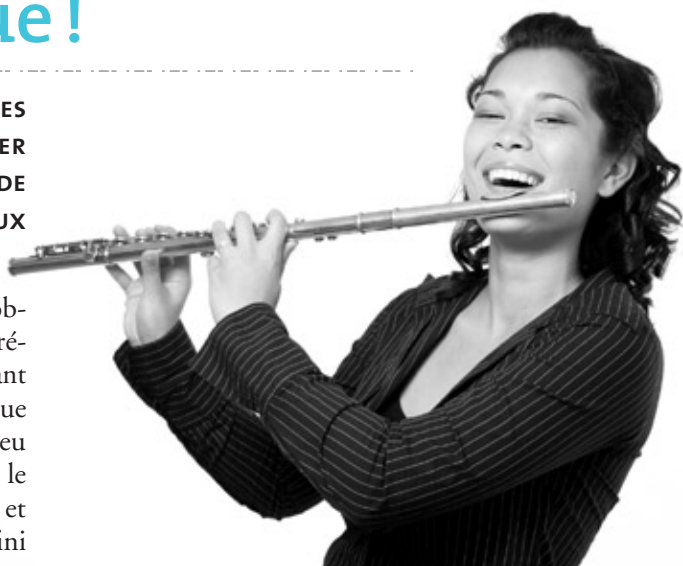
SUITE PAGE 2: **Des mandats particuliers**



## En avant la musique!

DÈS L'AN PROCHAIN, LES RÉSIDENTS DES CENTRES D'HÉBERGEMENT DE MONTRÉAL POURRONT ASSISTER À DES PRESTATIONS MUSICALES DANS LEUR MILIEU DE VIE, GRÂCE À LA SOCIÉTÉ POUR LES ARTS EN MILIEUX DE SANTÉ (SAMS).

«La Société pour les arts en milieu de santé a pour objectif de contribuer à briser l'isolement des personnes résidant dans des établissements de santé, en leur permettant de jouir du plaisir et de la stimulation que la musique et les arts procurent, tout en enrichissant leur milieu de vie». C'est en ces termes que le parrain du projet, le président-directeur général de l'Agence de la santé et des services sociaux de Montréal, David Levine, a défini le rôle de la SAMS, à l'occasion du concert de lancement où se sont produits six solistes de l'Opéra de Montréal, le 27 mai dernier. Fondée par Daniel Turp, professeur de droit à l'Université de Montréal, Sylvia L'Écuyer, animatrice-réalisatrice à la Société Radio-Canada, et Pierre Vachon, directeur communications marketing de l'Opéra de Montréal, la SAMS entend présenter une douzaine de concerts dans 44 établissements au cours de sa première année d'activité. Au total, plus de 530 concerts seront donnés par des artistes professionnels, en solo ou en groupe de deux à cinq personnes.



Le projet s'inspire de celui que la Health Arts Society a mis sur pied en 2006 en Colombie-Britannique. Cette expérience a démontré que les résidents et le personnel apprécient beaucoup ces spectacles, qui auraient un effet bénéfique sur leur santé et l'ambiance dans leur milieu.

Les organisateurs peaufinent actuellement la programmation des concerts qui débiteront cet automne. Comptez sur *Le Jeanne-Mance* pour vous informer des prestations qui auront lieu dans l'établissement.

## Des mandats particuliers

SUITE DE LA PAGE 1

Depuis la réorganisation des services de santé au travail à Montréal, en 2007, l'équipe SAT du CSSS offre son expertise aux travailleurs et aux employeurs de son territoire ainsi qu'à ceux du territoire du CSSS Lucille-Teasdale. Elle est également responsable du programme Pour une maternité sans danger (PMSD) qui s'adresse à l'ensemble des travailleuses enceintes ou allaitantes de l'Île de Montréal. Les intervenants affectés au PMSD ont le mandat d'analyser l'environnement de travail, afin de déterminer s'il présente un risque pour la grossesse ou l'allaitement. L'expertise de cette équipe dans le secteur de la construction est reconnue depuis plus de 15 ans. Le bilan de ses activités, en cours de rédaction, fera d'ailleurs l'objet d'une présentation à l'ensemble des équipes SAT du Québec, cet automne.

Il n'y a pas que l'expertise de l'équipe qui impressionne, sa clientèle aussi. En 2008, 190 entreprises totalisant 17 157 travailleurs ont bénéficié des services d'évaluation, de dépistage, d'information et de formation en santé au travail. De plus, l'équipe a traité 7 678 demandes pour le PMSD et elle prévoit en traiter 10 000 en 2009.

Félicitations à tous les membres de l'équipe SAT. Leur compétence et leurs activités contribuent au rayonnement du CSSS Jeanne-Mance dans la province.

## Activités de reconnaissance dans les installations du CSSS

LA PLUPART DES DIRECTIONS DE L'ÉTABLISSEMENT ont organisé en mai une activité de reconnaissance à l'intention de leurs employés. Elles ont profité de cette occasion pour aussi offrir un cadeau-souvenir aux personnes qui comptaient une, cinq, dix, quinze, vingt, trente ou trente-cinq années de service au CSSS Jeanne-Mance. Les activités ont été variées: barbecue, café-dessert, brunch et même des petits-déjeuners pour les travailleurs de nuit!

La fête avait une signification particulière au Centre d'hébergement Jean-De La Lande qui célèbre cette année son 30<sup>e</sup> anniversaire d'existence. Aussi, pour permettre au plus grand nombre possible d'employés d'y participer, la Direction des services à la clientèle des centres d'hébergement Jean-De La Lande et Bruchési avait préparé une activité qui s'est déroulée en deux temps: brunch en début d'avant-midi et cocktail en fin d'après-midi. Plusieurs personnes qui ont déjà travaillé au centre



Jean-De La Lande se sont également jointes à cette réunion festive, qui a donné lieu à de joyeuses retrouvailles.

Les activités de reconnaissance permettent aux gestionnaires de souligner le travail exceptionnel des équipes de l'établissement.

Le plaisir était au menu des activités de reconnaissance organisées par les directions du CSSS.

## Les communications

LE SERVICE DES COMMUNICATIONS recherche constamment des façons d'améliorer la diffusion de l'information au CSSS Jeanne-Mance. Il faut dire que rejoindre 3 000 employés répartis dans 17 installations n'est pas une tâche facile. C'est même parfois un véritable casse-tête. Aussi, la rentrée d'automne réserve quelques surprises à ceux qui aiment être au courant de ce qui se passe dans l'établissement.

### Le Jeanne-Mance.com

Dès septembre, un nouveau bulletin d'information verra le jour au CSSS: *Le Jeanne-Mance.com*. Distribuée par courriel, cette publication diffusera rapidement et efficacement de l'information telle que les nominations, les activités offertes aux employés, les politiques et les procédures, etc. En lisant *Le Jeanne-Mance.com*, vous serez aussi renseignés sur l'évolution de dossiers discutés aux réunions du conseil d'administration.

Cet automne, le Service des communications apportera des changements aux moyens de diffusion de l'information dans l'établissement.

Publié deux fois par mois au minimum, *Le Jeanne-Mance.com* vous communiquera également les nombreux, et trop méconnus, bons coups des équipes et des employés du CSSS. Comme toujours, nous comptons sur votre collaboration pour nous tenir au courant de tout ce qui pourrait intéresser vos collègues.

### Le Jeanne-Mance

À partir du prochain numéro, *Le Jeanne-Mance* sera publié quatre fois par année: en septembre, en décembre, en mars et en juin. La version imprimée du journal sera encore disponible dans toutes les installations du CSSS, et la version électronique sur le Web et dans l'intranet.

Cependant, *Le Jeanne-Mance* sera distribué à un plus grand nombre de partenaires et d'organismes du territoire. Cette nouvelle approche permettra à la communauté de mieux connaître les services offerts

par le CSSS et aux employés de découvrir les organismes du territoire. Vous avez des idées et des suggestions? Vous souhaitez attirer l'attention sur un projet formidable auquel vous participez? Communiquez avec Pierre Bruneau au 514 525-1900, poste 6389, ou à [pierre\\_bruneau@ssss.gouv.qc.ca](mailto:pierre_bruneau@ssss.gouv.qc.ca).

### Et ce n'est pas tout...

Le site Web du CSSS sera rafraîchi cet automne et devrait être accessible à la population à compter de octobre 2009. La nouvelle plateforme sera plus performante et offrira davantage de possibilités graphiques. Le Service des communications élabore actuellement le contenu du futur site de l'établissement. Faites en sorte que cet outil reflète le dynamisme et le professionnalisme des équipes du CSSS, en transmettant vos suggestions à Martine Dubois (514 525-1900, poste 6385, [martine.dubois.faub@ssss.gouv.qc.ca](mailto:martine.dubois.faub@ssss.gouv.qc.ca)).

Depuis le début de l'année, la fréquentation de l'intranet du CSSS ne cesse d'augmenter, ainsi que le nombre de visiteurs d'un mois à l'autre. L'information circule rapidement sur l'intranet. Prenez l'habitude de le visiter régulièrement.



## Nominations

**France Alain** a été nommée chef de la comptabilité – secteur créateur, le 15 juin. Au cours des dernières années, elle a occupé le poste de chef du service de la comptabilité aux CSSS du Cœur-de-l'Île et de Saint-Jérôme. La Direction des ressources financières et informationnelles est très heureuse de pouvoir compter sur son expérience et lui souhaite la bienvenue dans l'établissement.



Depuis mars dernier, **Pierre Malchelosse** est chef intérimaire des activités récréatives du Centre d'hébergement du Centre-Ville-de-Montréal. Embauché comme technicien en loisirs en 1992, M. Malchelosse a obtenu par la suite son baccalauréat en récréologie à l'Université du Québec à Trois-Rivières. Coordonnateur des bénévoles aux centres d'hébergement du Centre-Ville-de-Montréal et du Manoir-de-l'Âge-d'Or, il s'est également impliqué dans des activités de la Fondation CSSS Jeanne-Mance.

**Marie-Bernadette Valméra** a été nommée chef d'unité de vie au Centre d'hébergement Ernest-Routhier, le 24 mai. Titulaire d'un baccalauréat de l'Université de Montréal, M<sup>me</sup> Valméra travaille depuis 1985 au CSSS Jeanne-Mance. Elle y a occupé plusieurs postes en tant qu'infirmière, infirmière chef intérimaire et assistante du supérieur immédiat.



## Éthique et mission universitaire

**POUR UN CSSS DÉSIGNÉ** centre affilié universitaire (CAU), le développement de sa mission universitaire, plus particulièrement en recherche sociale, implique la création de rapports peu habituels entre chercheurs, intervenants, gestionnaires et populations concernées. Comment baliser ces rapports sur le plan éthique?

Le mercredi 27 mai, près d'une centaine de personnes se sont réunies à Montréal pour participer à la troisième journée annuelle d'échange des CSSS-CAU du domaine social. La rencontre portait sur les enjeux éthiques de la mission universitaire des CSSS et les espaces de réflexion développés dans les CSSS-CAU. Le comité organisateur était formé de représentants de chacun des CAU, dont Christine Brassard et Christiane Gendron de la Direction générale adjointe – Services à la communauté et affaires universitaires du CSSS Jeanne-Mance, et Christopher McAll, directeur scientifique du Centre de recherche de Montréal sur les inégalités sociales et les discriminations (CREMIS).

La mission universitaire d'un CSSS-CAU comprend la formation de futurs intervenants, le développement de projets

de recherche ainsi que le soutien à l'expérimentation et à l'innovation. La cohabitation de cette mission et de la mission de santé et de services sociaux ne va pas toujours de soi et pose très souvent des dilemmes éthiques. Au cours de la journée d'échange, les participants et les membres du panel, composé d'experts en éthique, d'une gestionnaire et d'une chercheuse, ont pu examiner ensemble les enjeux de ces dilemmes et leurs effets tant sur les activités d'enseignement et de recherche que sur la prestation des services en CSSS. Les discussions ont également porté sur la place que pourraient prendre les citoyens dans le choix des sujets de recherche, le déroulement et les suites des activités de recherche, mais aussi dans les décisions ayant trait à la planification, à la mise en œuvre et à l'offre de services en CSSS.

Pour lancer les discussions en atelier, la compagnie théâtrale Mise au jeu a présenté des capsules d'intervention participative. La formule a été très appréciée.

Cette journée a permis aux participants de réfléchir sur les questions éthiques qui se posent pour les CSSS-CAU, de partager leurs expertises et de créer des espaces de réflexion communs.



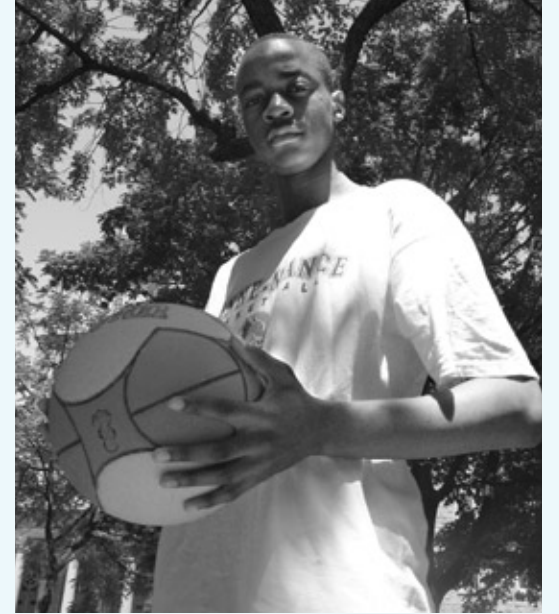
Le comité organisateur de la troisième journée annuelle d'échanges des CSSS-CAU du domaine social.

## NOUVELLES DE LA FONDATION



### Brandon Kagengela, bien dans ses baskets!

La Fondation CSSS Jeanne-Mance félicite Brandon Kabengela, lauréat du Sablon décerné à l'élève-athlète masculin d'une école secondaire pour sa persévérance scolaire et sportive. Ce prix prestigieux lui a été remis à l'occasion du 26<sup>e</sup> Gala d'excellence du sport étudiant scolaire qui s'est tenu à Saguenay, le 5 juin dernier. Brandon participe au programme Bien dans mes baskets de l'École secondaire Jeanne-Mance. En plus de souligner la spectaculaire amélioration de ses performances scolaires et sportives



ainsi que son parcours exceptionnel, cet honneur rejait sur tous ceux qui l'ont accompagné et ont cru en lui. La Fondation est fière d'être associée au programme Bien dans mes baskets et à son instigateur, Martin Dusseault. Bravo à tous pour ces résultats impressionnants!



### Tirages-voyages : c'est parti!

Les billets pour les tirages-voyages de la Fondation sont en vente depuis le 19 juin dans toutes les installations de l'établissement. Les premiers résultats de la vente indiquent clairement que les employés du CSSS ont envie de voyager. Faites vite, les billets s'envolent rapidement! Surveillez les affiches pour connaître les noms des vendeurs dans votre installation et courez la chance de gagner un des 10 voyages qui seront tirés tout au long de l'année. Tous les détails du concours sont également disponibles sur l'intranet.

## Des nouvelles de la Direction des ressources humaines

### Affichage à l'interne

Désormais, l'affichage de postes à l'interne ne se fera plus sous forme imprimée. Inutile de chercher les formulaires de présentation de candidature, les avis de nomination ou les avis d'affichage sur les tableaux, ils sont maintenant sur le Web! Accessible par l'intranet, le module d'affichage de postes se trouve dans le logiciel ESPRESSO, celui-là même où vous remplissez vos fiches de présence. Il est facile à utiliser, et toute l'information sur les postes est à portée de vos doigts. En plus de gagner en efficacité, cette nouvelle façon de procéder permet une importante économie de

papier. Et en matière d'environnement, il n'y a pas de petites économies. Pour plus d'information, communiquez avec Josée Morissette (514 842-7180, poste 7136, [JMorissette.viger@ssss.gouv.qc.ca](mailto:JMorissette.viger@ssss.gouv.qc.ca)).

### Rémunération et avantages sociaux

Depuis le 15 juin, vous pouvez savoir rapidement à quelle personne-ressource vous adresser pour les questions de rémunération et d'avantages sociaux. C'est simple, chaque catégorie d'emploi a sa personne-ressource. Composez le 514 842-7180 et le numéro du poste de la personne désignée pour votre catégorie d'emploi.

#### CATÉGORIE 1

Soins infirmiers et cardiorespiratoires	Ginette Beaulieu	poste 7146
---	------------------	------------

#### CATÉGORIE 2

Paratechniques – Services auxiliaires et de soutien	Anca Victoria Savulescu	poste 7626
---	-------------------------	------------

#### CATÉGORIE 3

Bureau – Techniciens et professionnels de l'administration	Marie-Claire Turgeon	poste 7618
--	----------------------	------------

#### CATÉGORIE 4

Techniciens et professionnels de la santé et des services sociaux	Ginette Ferron	poste 7148
---	----------------	------------

## Les Montréalais et la santé

LA DIRECTION DE SANTÉ PUBLIQUE de l'Agence de la santé et des services sociaux de Montréal vient de publier les résultats d'une étude portant sur la consommation alimentaire des Montréalais entre 2002 et 2007. Premier constat formulé dans son rapport intitulé *La santé est-elle au menu des Montréalais?*: un pourcentage élevé de la population de Montréal ne consomme pas les aliments santé à la fréquence minimale recommandée. L'étude révèle notamment que plus de 60% de la population ne consomme pas assez de fruits et de légumes.

Le document présente aussi des données sur la consommation du lait et du fromage, du pain de grains entiers et des légumineuses, en plus de brosser un tableau de la consommation alimentaire par territoire de CSSS, et ce, pour chaque catégorie d'aliments.

Comment ne pas être perplexes devant ce constat, alors que l'abondance et la diversité des aliments, d'une part, et l'information accessible et multiple, d'autre

part, devraient faciliter et guider les choix alimentaires. Évidemment, d'autres éléments doivent être pris en considération, tels l'accès difficile aux aliments santé ou la diminution des habiletés culinaires de la population.

Cette analyse des habitudes alimentaires des Montréalais montre qu'il y a un problème: non seulement la majorité de la population ne consomme pas assez d'aliments santé, mais les tendances de consommation se sont peu améliorées entre 2002 et 2007.

Les personnes intéressées par la question peuvent consulter le document et obtenir plus de détails sur cette étude en visitant le site [www.sante.pub-mtl.qc.ca](http://www.sante.pub-mtl.qc.ca).



## Un rêve devient réalité

UN DOCUMENTAIRE RÉALISÉ PAR DEUX EMPLOYÉS DU CSSS JEANNE-MANCE SERA DIFFUSÉ SUR CANAL SAVOIR.

En 2007, Lloyd Pasqualetti et Lisa-Marie Lampron se sont rendus au Bénin, en



Toute une aventure pour Lisa-Marie Lampron et Lloyd Pasqualetti!

Afrique de l'Ouest, dans le cadre de leurs études universitaires. M. Pasqualetti y réalisait son premier long métrage, à la suite d'un programme en cinéma et en journalisme à l'Université de Montréal. M<sup>me</sup> Lampron effectuait quant à elle des recherches pour son mémoire de maîtrise en science politique à l'Université du Québec à Montréal. Depuis, elle a obtenu son diplôme et poursuit des études de deuxième cycle à l'École nationale d'administration publique.

Pendant huit mois, ils ont parcouru la principale ville du Bénin, Cotonou, en quête d'informations et de témoignages sur divers enjeux environnementaux. Dans cette démarche, M. Pasqualetti et M<sup>me</sup> Lampron ont voulu évaluer la faisabilité du principe de développement durable en Afrique de l'Ouest. Leur documentaire intitulé *Cotonou à l'ère du développement durable* expose les progrès et les limites des projets mis sur pied par les divers acteurs de l'environnement, tels la mairie, l'État ou les organisations non gouvernementales.

Le film, dont la première projection a eu lieu au cabaret Lion d'Or le 20 mars dernier, sera diffusé sur Canal Savoir tous les mercredis à 18 h et certains vendredis à 11 h, du 15 juillet au 11 septembre 2009.

L'expérience a porté ses fruits, car les deux partenaires collaborent déjà à un nouveau projet de documentaire sur les prochaines élections municipales. À suivre...



## Le Salon Prendre sa place

DU 1<sup>ER</sup> AU 4 JUIN DERNIER se tenait le premier Salon Prendre sa place organisé par le Centre de réadaptation Lucie-Bruneau. L'événement a été présenté dans le cadre de la Semaine québécoise des personnes handicapées. Il visait à sensibiliser la population à l'importance de l'intégration sociale des personnes handicapées, et ce sur tous les plans: personnel, professionnel, résidentiel, scolaire, etc.

Le CSSS Jeanne-Mance y a participé, et des représentants du Centre d'hébergement du Centre-Ville-de-Montréal étaient sur place pour renseigner les visiteurs sur les services offerts par l'établissement. Ils ont également profité de l'occasion pour présenter les programmes d'activités bénévoles dans le but de recruter de nouveaux bénévoles.

Avec plus de 40 stands d'information, des spectacles, une exposition

Valérie Bernard et Pascale Laurin-Lavallée du Centre d'hébergement du Centre-Ville-de-Montréal étaient présentes sur le stand du CSSS Jeanne-Mance au Salon Prendre sa place.

d'artistes ayant des limitations physiques, un circuit routier adapté et une zone d'essai de sports adaptés, le Complexe Desjardins avait des airs de fête. Cet événement confirme que les personnes handicapées peuvent prendre leur place dans la société. Cependant, il reste encore du chemin à faire.



## Pour en finir avec l'herbe à poux!

EN AOÛT ET SEPTEMBRE de chaque année, le pollen de l'herbe à poux déclenche rhinite allergique, conjonctivite ou crises d'asthme chez plus d'un million de Québécois. Sur l'île de Montréal, ce sont plus de 38 000 enfants de 6 mois à 12 ans qui souffrent d'allergie à l'herbe à poux. Bien que les concentrations de cette mauvaise herbe soient plus grandes dans l'ouest et dans l'est de l'île, l'herbe à poux est partout! Un terrain sans herbe à poux aide à réduire les symptômes d'allergie chez le personnel et les usagers des établissements. Rappelons qu'une étude réalisée pour le compte de la Table québécoise sur l'herbe à poux (TQHP) par la Direction de santé publique de l'Agence de la Santé et des services sociaux de Montréal estimait à plus de 157 millions de dollars les coûts directs et indirects associés, en 2005, à l'allergie à l'herbe à poux dans la province.

### Quoi faire pour s'en débarrasser?

Il faut arracher l'herbe à poux, la tondre ou la faucher avant la fin du mois de juillet, soit avant qu'elle ne libère son pollen. Durant les mois de juin et de juillet, les gestionnaires de

terrain des établissements peuvent déjà mettre en place des mesures de contrôle de l'herbe à poux en arrachant le plant avant la production de fleurs (sous forme d'épis). En présence d'une infestation importante, mieux vaut tondre ou faucher les plants avant la fin de juillet et une deuxième fois avant la fin d'août. Il est donc possible d'inscrire le contrôle de l'herbe à poux dans le calendrier régulier d'entretien des terrains, sans encourir de frais supplémentaires. Le contrôle de l'herbe à poux est un geste important pour améliorer la santé respiratoire des Québécois allergiques et leur permettre de profiter d'un bel été!

Source: Direction Réseau, Agence de la santé et des services sociaux de Montréal



### Le Jeanne-Mance

Journal distribué aux employés et aux partenaires du Centre de santé et de services sociaux Jeanne-Mance • DIRECTION ET RÉDACTION: Pierre Bruneau • COLLABORATEURS: Christine Brassard, Sonia Daigneault, Michèle Dauphin, Sylvie Dolbec, Johanne Labrie, Marie-Ève Lemieux, Alexandre Robertson-Dufour, Amélie Sabourin • RÉVISION: Françoise Turcotte • CONCEPTION GRAPHIQUE: Jean Frenette Design • IMPRESSION: Groupe Laurier

CENTRE DE SANTÉ ET DE SERVICES SOCIAUX JEANNE-MANCE: 155, boulevard Saint-Joseph Est, Montréal (Québec) H2T 1H4 • Courriel: [lejeannemance@sss.gouv.qc.ca](mailto:lejeannemance@sss.gouv.qc.ca) • Site Web: [www.csssjeannemance.ca](http://www.csssjeannemance.ca)

À NOTER: le masculin est utilisé sans aucune discrimination et uniquement dans le but d'alléger le texte. La reproduction est autorisée à condition que la source soit mentionnée.