

# Le Jeanne-Mance

## DIRECTION GÉNÉRALE

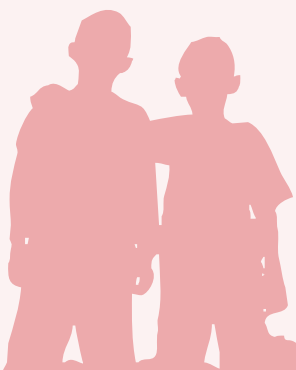
Les bureaux de la Direction générale du CSSS sont maintenant installés au rez-de-chaussée du Centre administratif, au 155, boulevard Saint-Joseph Est. Depuis le déménagement du Service des communications, le 26 février, le personnel de cette direction est de nouveau réuni sous le même toit. Les numéros de téléphone et de postes demeurent inchangés.

## CENTRE D'ASSISTANCE INFORMATIQUE

Depuis sa création en avril 2006, le centre d'assistance informatique a reçu près de 30 000 appels d'employés du CSSS. Chaque année, en janvier, les employés de l'établissement qui utilisent les services du centre sont invités à répondre à un sondage visant à évaluer leur degré de satisfaction. Les questions portent, entre autres, sur la qualité du service, les délais de réponse et la résolution des problèmes par les techniciens. Année après année, les résultats impressionnent. Pour 2008, le taux de satisfaction varie, selon les questions, de 89,50% à 95,25%. À la question *Globalement, êtes-vous satisfait de la qualité du service que vous avez reçu?*, 93% des 150 répondants ont répondu oui. Félicitations à toute l'équipe!

## CAMPAGNE DÉFI CLIMAT 2009

Cette année encore, le CSSS Jeanne-Mance s'associe à la campagne Défi Climat, qui se tiendra du 23 mars au 24 avril. L'an dernier, l'activité a connu un véritable succès alors que 440 employés se sont engagés à réduire leurs émissions de gaz à effet de serre de 433 807 kg. Cette année, le comité vert du CSSS voit encore plus grand! Il a fixé son objectif à 600 inscriptions, en plus de s'engager à poursuivre ses efforts pour améliorer la gestion des matières résiduelles. Êtes-vous prêt à relever le Défi Climat en changeant quelques-unes de vos habitudes? Visitez le site de la campagne au [www.defi climat.qc.ca](http://www.defi climat.qc.ca) et surveillez l'intranet du CSSS, vous y trouverez bientôt plus de détails.



## Dans ce numéro

2

La Petite Marmite du Chef  
Conférence sur la prévention  
du suicide

3

Les comités de pairs  
La sécurité, c'est l'affaire de tout  
le monde!

4

Une fête pour tous  
Un être exceptionnel

## À la découverte du CREMIS



Sylvie Simard, directrice générale adjointe – Services dans la communauté et affaires universitaires; Christopher McAll, directeur scientifique du CAU-CSSS Jeanne-Mance et CREMIS; Christiane Gendron, coordonnatrice de l'enseignement et de la recherche; Aude Fournier, agente de recherche au CREMIS; Ginette Beaulieu, technicienne en administration; Christine Brassard, agente de planification, de programmation et de recherche. Absente de la photo: Valérie Besner, agente de recherche.

EN FÉVRIER 2008, LE MINISTÈRE de la Santé et des Services sociaux renouvelait la désignation de centre affilié universitaire (CAU) du CSSS Jeanne-Mance pour une période de cinq ans. Cette désignation, accordée à six CSSS sur près d'une centaine au Québec, confère à l'établissement une importante mission d'enseignement et de recherche. Le *Jeanne-Mance* a rencontré Christopher McAll, directeur scientifique du Centre de recherche de Montréal sur les inégalités sociales, les discriminations et les pratiques alternatives de citoyenneté (CREMIS) du CSSS. Visite au pays des chercheurs avec un guide passionné.

### Comprendre pour innover

Le centre de recherche du CSSS Jeanne-Mance est un espace de rencontre privilégié tant pour les chercheurs, souvent

confinés à leur bureau d'université, que pour les intervenants, qui peuvent partager leur savoir et, dans le cadre de leurs activités, se livrer à une réflexion critique sur leur pratique. Le CSSS devient ainsi un lieu de questionnement et d'expérimentation de pratiques nouvelles.

Les recherches menées par le CREMIS contribuent à alimenter la réflexion de tous les intervenants du réseau. *La Revue du CREMIS*, publiée quatre fois par année, fait connaître les questionnements des chercheurs et les résultats de leurs projets. D'autres voies, plus novatrices, permettent aussi le partage des connaissances dans le réseau. Ainsi, pour diffuser les résultats

d'une recherche sur l'impact de la pauvreté sur les trajectoires de vie et la santé, le CREMIS a mis sur pied un théâtre-forum. Actuellement en tournée au Québec, la troupe *Mise au jeu* présente des saynètes illustrant les effets des conditions matérielles de vie et des rapports sociaux sur la personne. L'auditoire est diversifié; il comprend, entre autres, des représentants de groupes de défense des droits sociaux et des membres d'organismes communautaires et d'organismes de santé publique. Ce nouvel espace public de délibération favorise la mobilisation de tous les «acteurs» autour de sujets délicats touchant la pauvreté et la discrimination, et il suscite des débats des plus enrichissants.

SUITE PAGE 2: **Le CREMIS**

## PRÉVENTION DES INFECTIONS

## Des conseillères avisées

DEPUIS SA CRÉATION EN 2006, l'équipe des conseillères en soins infirmiers chargées de la prévention des infections dans les installations du CSSS ne chôme pas. Vous les avez probablement déjà rencontrées à l'occasion d'une de leurs tournées sur l'importance de se laver les mains ou de se faire vacciner contre l'influenza. Peut-être même avez-vous participé au concours de slogan qu'elles ont aussi organisé ou assisté à l'une de leurs formations? Nos quatre conseillères ne manquent pas d'imagination lorsqu'il est question de sensibilisation. Et n'allez surtout pas croire que leurs activités s'arrêtent là, car ce n'est que la pointe de l'iceberg!

### Une profession exigeante et passionnante

Les conseillères en prévention des infections doivent posséder des aptitudes et des connaissances approfondies dans plusieurs domaines, dont la microbiologie, les maladies infectieuses, l'épidémiologie, la stérilisation, l'entretien sanitaire, la santé et sécurité au travail et la santé publique. Pédagogues, elles assurent aussi la formation du personnel de l'établissement, non seulement à l'embauche mais chaque fois que le requiert une situation. Les conseillères doivent également être au fait des plus récentes études en prévention des infections et, si nécessaire, savoir adapter leurs interventions en faisant preuve d'un jugement critique et rigoureux.

Louise Lefebvre, conseillère cadre, assise devant les quatre conseillères en prévention des infections du CSSS: Anna David, Arianne Poirier, intérimaire, Nathalie Laperrière et Chantal Letellier.



SUITE PAGE 2: **L'importance de la prévention**



## CONFÉRENCE SUR LA PRÉVENTION DU SUICIDE

## Un sujet d'un grand intérêt



**LE MERCREDI 4 FÉVRIER**, plus de 110 personnes ont assisté à la conférence *Les voies qui mènent à la décision du suicide* donnée par **Michel Tousignant**, professeur à l'Université du Québec à Montréal et membre du Centre de recherche et d'intervention sur le suicide et l'euthanasie (C.R.I.S.E.). Le comité de prévention du suicide du CSSS avait vu juste: le sujet a suscité un grand intérêt chez les intervenants.

De nombreux participants ont particulièrement apprécié la rigueur scientifique du conférencier, qui a ponctué son exposé d'exemples concrets. Par ailleurs, plusieurs personnes auraient aimé avoir davantage de temps pour l'entendre parler des applications cliniques des données présentées et pour échanger sur ce sujet. Le comité a pris bonne note de leurs commentaires. D'autres activités sur la prévention du suicide vous seront proposées au cours des prochains mois. Surveillez les annonces dans l'intranet.

La transcription de la conférence de M. Tousignant est disponible au Centre de documentation du CSSS. Pour l'obtenir, communiquez avec Yan Trussart, au 514 527-9565, poste 3733. Pour toute autre question ou commentaire sur la prévention du suicide, écrivez au JMance prévention suicide.

## Épinglons les punaises

**LA VILLE DE MONTRÉAL**, en association avec la Direction de santé publique (DSP) de l'Agence de la santé et des services sociaux et l'Office municipal d'habitation de Montréal (OMHM), a conçu un outil de prévention et d'intervention à l'intention des locataires et des propriétaires montréalais aux prises avec un problème d'infestation de punaises de lit. Le dépliant-conseil *Épinglons la punaise* renseigne les citoyens sur

les mesures à prendre pour prévenir et détecter la présence de ces insectes nuisibles dans un logement ou un immeuble, ainsi que pour les exterminer de façon efficace et durable. Le document et d'autres renseignements utiles sont accessibles sur les sites Internet de la DSP ([www.santepub-mtl.qc.ca](http://www.santepub-mtl.qc.ca)), de la Ville de Montréal ([www.ville.montreal.qc.ca/habitation](http://www.ville.montreal.qc.ca/habitation)) et de l'OMHM ([www.omhm.qc.ca](http://www.omhm.qc.ca)).

## La Petite Marmite du Chef

**CRÉÉ EN 1988**, le projet La Petite Marmite avait pour objectif d'offrir un service de livraison de repas chauds, sept jours sur sept, à une clientèle de personnes âgées en perte d'autonomie et vivant à domicile sur le territoire du CLSC Saint-Louis-du-Parc. Afin de répondre à la demande croissante de la population pour ce service et d'étendre son action sur le territoire du CLSC du Plateau-Mont-Royal, la Petite Marmite est devenue, en 2007, La Petite Marmite du Chef. Au fil des ans, 160 000 repas ont été livrés à 1 350 personnes âgées dans le



**Alain Tousignant, cuisiner, et Mario Beaulieu, préposé au service alimentaire du Centre d'hébergement Jean-De La Lande encadrent Nancy Paradis, l'auxiliaire de santé et de services sociaux chargée de livrer une vingtaine de repas à domicile.**

cadre de ce projet unique et novateur. Aujourd'hui encore, La Petite Marmite du Chef est la seule ressource qui assure la livraison des repas 365 jours par année sur l'île de Montréal. Un partenariat exemplaire entre le CSSS Jeanne-Mance, le Projet Changement – Centre communautaire pour aînés et le CHUM.

Grâce à l'appui financier du CSSS, 55 repas préparés à l'Hôtel-Dieu du CHUM sont livrés à domicile chaque jour par des bénévoles de Projet Changement. De plus, cinq soirs par semaine, l'équipe des cuisines du Centre d'hébergement Jean-De La Lande prépare 20 repas qui sont livrés par une auxiliaire de santé et de services sociaux de la Direction des programmes service à domicile.

La Petite Marmite du Chef participe au mieux-être et au maintien à domicile de personnes âgées en grande perte d'autonomie. En plus de leur assurer une alimentation saine et variée, elle soutient les proches aidants qui interviennent au quotidien auprès d'un parent ou d'un ami. Elle permet également à des aînés qui fréquentent le Projet Changement de faire du bénévolat. Cette forme de participation citoyenne contribue grandement à l'amélioration de la qualité de vie des aidants comme des aidés. Finalement, tout le monde y trouve son compte!

## Le CREMIS

SUIITE DE LA PAGE 1

Les équipes de recherche sont souvent mixtes. Elles regroupent à la fois des spécialistes, des intervenants et des personnes victimes de discrimination, d'inégalités ou d'exclusion sociale. Le CREMIS fait partie intégrante du CSSS et relève de la Direction générale adjointe – Services dans la communauté et affaires universitaires. Tous ses projets doivent être approuvés par le Comité d'éthique de la recherche, qui relève du conseil d'administration du CSSS. Le centre de recherche a réalisé près d'une quarantaine de projets depuis sa création. Il est situé dans les locaux du CLSC des Faubourgs, rue Sanguinet.

Le CREMIS constitue une des forces du CSSS Jeanne-Mance. Il met en lumière, examine, évalue et formalise des pratiques novatrices susceptibles de repousser les frontières qui limitent les victimes de discrimination et d'inégalités, voire stigmatisent certains groupes.

Prenez le temps de parcourir la Revue du CREMIS en ligne sur son site ([www.cremis.ca](http://www.cremis.ca)). Vous serez impressionnés par le dynamisme de ses chercheurs.

## VOICI QUELQUES EXEMPLES DE QUESTIONS QUE SE POSENT LA TRENTAINE DE CHERCHEURS ASSOCIÉS AUX PROJETS DU CREMIS.

- ➔ Comment intervenir pour améliorer le bien-être des aînés en tenant compte de leurs conditions de logement?
- ➔ Quel est l'impact de l'intervention dans les trajectoires de vie des populations marginalisées?
- ➔ Comment éviter la judiciarisation des personnes ayant une déficience intellectuelle?
- ➔ Comment traiter de la sexualité avec des adolescents en difficulté?
- ➔ Comment mieux répondre aux besoins des parents ayant de jeunes enfants à charge?
- ➔ Quel rôle donne-t-on aux médecins dans l'attribution des prestations d'aide sociale?
- ➔ Ce rôle a-t-il des répercussions dans leur rapport avec leurs patients?
- ➔ Comment faire en sorte qu'il y ait une véritable participation des citoyens utilisateurs dans la planification des services en santé mentale?

## L'importance de la prévention

SUIITE DE LA PAGE 1

Le CSSS accorde une grande importance à la prévention des infections, d'où l'autorité fonctionnelle dont sont investies les conseillères dans l'organisation. Cette autorité leur confère le droit d'agir et de donner des directives aux gestionnaires et au personnel afin d'éviter la transmission des infections, telles la grippe ou la gastroentérite. Dans une situation d'infection, elles collaborent avec les infirmières pour relever les données cliniques et elles effectuent des enquêtes épidémiologiques lorsque surgissent des foyers d'éclosion.

En élaborant et en diffusant des normes de pratique, des politiques et des procédures, les conseillères contribuent à améliorer la qualité des soins aux clientèles du CSSS, tout en veillant aux pratiques de soins sécuritaires pour le personnel. La promotion et l'uniformisation des pratiques relatives à la prévention, au dépistage, à la surveillance et au contrôle des infections peuvent sauver des vies. Ce n'est pas rien. La prévention des infections, c'est l'affaire de tous! Vous avez des questions? Communiquez avec Louise Lefebvre au 514 842-7180, poste 7127, ou écrivez-lui au [lefebvre@ssss.gouv.qc.ca](mailto:lefebvre@ssss.gouv.qc.ca).



## LES COMITÉS DE PAIRS **Se reconnaître et agir**

LE CONSEIL MULTIDISCIPLINAIRE (CM) du CSSS Jeanne-Mance regroupe plus de 400 professionnels répartis dans une quarantaine de titres d'emploi différents. Mandaté par le conseil d'administration de l'établissement, le conseil exécutif du CM (CECM) est responsable de constituer, chaque fois qu'il est requis, les comités de pairs nécessaires à l'appréciation et à l'amélioration de la qualité de la pratique professionnelle.

Dans cette perspective, des intervenants peuvent proposer la formation de comités de pairs et se réunir pour débattre de sujets qui les passionnent. En plus de leur fournir une occasion de se rencontrer et de mieux se connaître, ces comités permettent de cerner les besoins en formation continue et favorisent le partage de savoirs sur des problématiques. Ils naissent d'intérêts et de questionnements communs à certains groupes de professionnels qui préfèrent agir plutôt qu'attendre des solutions venant de l'extérieur.

Le CECM salue toutes les personnes qui ont à cœur d'améliorer leur pratique professionnelle et encourage les intervenants à passer à l'action. Profitez des moyens de communication mis à votre disposition pour faire connaître vos réalisations ou pour partager vos réflexions.

Vous serez surpris de constater à quel point elles peuvent intéresser un grand nombre d'intervenants. Pour parler de vos initiatives ou pour obtenir de l'information sur des comités de pairs, communiquez avec Sylvie Beaulieu au 514 527-8920, poste 3317, ou écrivez au [Diététique\\_06CLD\\_EMILI/CSSS\\_Jeanne\\_Mance/Reg06/SSSSGen](mailto:Diététique_06CLD_EMILI/CSSS_Jeanne_Mance/Reg06/SSSSGen).

Les comités de pairs ont été le tremplin de belles initiatives. Voici quelques exemples de projets inspirants réalisés dans d'autres établissements:

- ➔ Des nutritionnistes ont instauré un programme de distribution de suppléments nutritionnels avec les médicaments;
- ➔ Un service de psychologie a conçu un outil promotionnel;
- ➔ Une équipe de physiothérapeutes a élaboré une banque d'exercices physiques pour une clientèle présentant une atteinte musculo-squelettique;
- ➔ Un service des archives a évalué l'uniformité de la codification des diagnostics et des traitements.

### CENTRE D'HÉBERGEMENT DU CENTRE-VILLE-DE-MONTRÉAL

## La sécurité, c'est l'affaire de tout le monde!

LE 3 FÉVRIER DERNIER, l'agora du Centre d'hébergement du Centre-Ville-de-Montréal débordait d'activités. La Direction des services à la clientèle y avait organisé une journée sur le thème de la sécurité à l'intention du personnel, des résidents et des familles. Elle visait à faire connaître des projets réalisés en 2008 tant pour les résidents que pour le personnel.

Des rapports d'incidents ou d'accidents déclarés dans le formulaire AH-223 ont mis au jour des situations à risque dans l'établissement. Cette prise de conscience a suscité la réflexion de membres du personnel et entraîné la mise en place de solutions novatrices en vue de prévenir ou de résoudre des problèmes de sécurité. Des exemples? L'élaboration d'une procédure de gestion des produits

cytotoxiques, l'utilisation de nouvelles boîtes à lunch pour les résidents qui suivent des cours et l'inventaire annuel des toiles de transfert, qui est maintenant en vigueur dans l'ensemble du CSSS.

D'autres réalisations ont aussi été présentées dans le cadre de cette journée: l'aménagement d'une douche sécuritaire, la diminution de médicaments administrés (PRN) par l'approche de collaboration interprofessionnelle à l'unité Clé des champs, sans oublier la simulation d'une chambre « périlleuse » où employés et résidents devaient trouver les éléments pouvant causer des accidents.

La journée de la sécurité s'inscrit dans les orientations de la Direction des services multidisciplinaires et gestion de la qualité. Instaurée l'an dernier, cette

activité permet au personnel et aux résidents de connaître les actions posées pour assurer la sécurité au Centre d'hébergement du Centre-Ville-de-Montréal. Bravo pour cette belle initiative!

Les visiteurs pouvaient s'arrêter à différents kiosques lors de la Journée sur la sécurité organisée au Centre d'hébergement du Centre-Ville-de-Montréal.



## La santé publique occupe les premières loges

À LA FIN DE JANVIER DERNIER, le directeur de santé publique de Montréal, le D<sup>r</sup> Richard Lessard, et son équipe étaient de passage au CSSS. Ils voulaient échanger avec des intervenants et des gestionnaires sur les diverses actions de santé publique mises en place dans notre établissement. Cette rencontre a aussi permis au CSSS de mettre en évidence l'engagement, le dynamisme et la créativité de ses équipes ainsi que l'importance accordée à ce sujet. Merci aux participants qui ont offert des présentations de grande qualité!



## Nominations

Simon Bernier a été nommé conseiller en mesures d'urgence et en sécurité civile à la Direction des services techniques, le 23 février dernier. Fort d'une expérience de huit années dans la gestion des risques chez Metro Inc. et de ses fonctions de pompier préventionniste dans les Forces canadiennes, M. Bernier poursuit actuellement des études de maîtrise à l'École nationale d'administration publique.



Depuis le 6 février, Carole Bourassa est la nouvelle chef d'activités de jour du Centre d'hébergement Armand-Lavergne. Titulaire d'un certificat en sciences infirmières de l'Université de Montréal, elle est actuellement en voie d'en obtenir un deuxième en gestion des soins de santé et des services sociaux. M<sup>me</sup> Bourassa possède également une vaste expérience en tant qu'infirmière à l'Hôpital Jean-Talon et au Pavillon Louvain.

Le poste de conseillère à la budgétisation de la Direction des ressources financières et informationnelles a été attribué à Marie-France Guy, le 9 février. Elle occupait auparavant un poste de technicienne en administration dans la même direction. Bachelière en sciences comptables de l'UQÀM, M<sup>me</sup> Guy est inscrite actuellement au programme de certificat en gestion des services de santé et des services sociaux.



Le 2 février, Marie-Ève Lemieux a été confirmée au poste de coordonnatrice à la Direction des ressources humaines qu'elle occupait par intérim depuis plusieurs mois. À la création du CSSS, M<sup>me</sup> Lemieux exerçait les fonctions de conseillère en développement organisationnel à la Direction générale.

La direction du CSSS Jeanne-Mance souhaite à ces personnes beaucoup de succès et de satisfaction dans leurs nouvelles fonctions.

## NOUVELLES DE LA FONDATION



### Le Festin Homard

Le Festin Homard de la Fondation CSSS Jeanne-Mance se tiendra le jeudi 14 mai prochain au Marché Bonsecours, dans le Vieux-Montréal, à compter de 18h. Cette soirée prestigieuse a pour objectif de recueillir des fonds dont bénéficieront les résidents des centres d'hébergement du CSSS. Voilà une occasion privilégiée pour nos donateurs d'allier saveurs et grandeur de cœur. Les cartons d'invitation sont disponibles à la Fondation.

Les personnes qui souhaitent participer à la soirée à titre de bénévoles peuvent communiquer avec France Wagner, au 514 842-7180, poste 7300.

La Fondation remercie à l'avance tous ceux et celles qui contribueront, par leur don ou leur participation, au succès de cette activité-bénéfice qui vise le mieux-être de nos aînés!



## Une fête pour tous

LES ENFANTS DES EMPLOYÉS DU CSSS ONT EU UNE FÊTE FAMILIALE HAUTE EN COULEUR, LE DIMANCHE 8 FÉVRIER, À L'ASSOCIATION SPORTIVE ET COMMUNAUTAIRE DU CENTRE-SUD.

Tout l'après-midi, garçons et fillettes ont profité des installations et des activités offertes sur place. Entre autres, des maquilleuses ont pu exercer leur art sur de nombreuses frimousses ravies et aussi sur des parents, emportés par l'ambiance générale.

La troupe de théâtre La petite valise a également présenté un magnifique spectacle devant un auditoire envoûté par la magie des contes et des histoires. Et quoi de mieux qu'une bonne collation pour clore cette journée bien remplie, surtout lorsqu'elle est couronnée d'un tirage de plusieurs prix de présence. À noter, le surplus de nourriture a été donné à l'Association à l'intention des enfants défavorisés qui fréquentent cet organisme.

Le CSSS remercie tous les organisateurs et les bénévoles pour leur précieuse contribution à la réussite de la fête familiale.

Les photos de l'événement peuvent être vues sur l'intranet.



## LA BOÎTE AUX LETTRES

CETTE TRIBUNE EST OFFERTE AUX LECTEURS DU JEANNE-MANCE QUI SOUHAITENT DONNER LEUR OPINION OU FAIRE DES COMMENTAIRES SUR DIVERS SUJETS OU ÉVÉNEMENTS DE LEUR CSSS. LA RÉDACTION SE RÉSERVE LE DROIT DE PUBLIER DES EXTRAITS SEULEMENT SELON L'ESPACE DISPONIBLE. POUR NOUS ÉCRIRE : [lejeannemance@ssss.gouv.qc.ca](mailto:lejeannemance@ssss.gouv.qc.ca).

### Un être exceptionnel

Les mots me manquent pour décrire le travail colossal des bénévoles des centres d'hébergement Jean-De La lande et Bruchési. Ils ont à cœur de répandre de la joie autour d'eux, de faire rire les résidents et de nous donner ce dont nous avons tous besoin pendant ces longues journées: la joie de vivre. Leur présence dans les centres d'hébergement est importante. Grâce à eux, nos résidents sont choyés, et chaque activité revêt un caractère particulier. Passer du temps avec des gens aussi extraordinaires est une véritable source de plaisir.

Je tiens aujourd'hui à rendre un hommage particulier à Bernard Buisson, l'un de ces généreux bénévoles. Ceux qui ont déjà eu la chance de le rencontrer comprennent certainement pourquoi j'écris cet article. Il faut voir les expressions sur les visages des résidents lorsque M. Buisson chante. Le temps de quelques chansons, ils revivent des moments de leur enfance et retrouvent leur jeunesse. Que de joie dans le cœur de ceux qui assistent à ses spectacles. Juste de vous en parler, mon cœur bat plus vite et les larmes me montent aux yeux. Voir les résidents heureux fait mon bonheur et celui de toute l'équipe.

Chaque visite de M. Buisson est empreinte de générosité et de gentillesse. Le personnel et les résidents en sont ravis et demeurent sous le charme même après son départ. J'ai compris que chacune de ses chansons est un cadeau offert par un être exceptionnel. Je vous invite à venir voir le tableau magnifique que forment le personnel et les résidents rassemblés autour de M. Buisson pour entonner des airs joyeux, qui viennent du cœur.

Je suis une personne passionnée. Ma passion, je l'avoue, c'est de voir sourire les résidents des centres Jean-De La Lande et Bruchési. Les bénévoles y contribuent largement et font vraiment un travail fabuleux. À chacun d'eux, merci du fond du cœur.

Donia Fidèle, Chef d'unité 1, JDLL



## L'éthique clinique vous intéresse ?

LA DIRECTION DU CSSS JEANNE-MANCE souhaite mettre en place un comité d'éthique clinique. Au préalable, elle doit former un groupe de réflexion et de travail qui déterminera les principes fondamentaux de l'éthique clinique et proposera une approche de soutien pour les intervenants qui font face à un dilemme éthique. Les membres de ce groupe devront également se prononcer sur la politique de soutien à l'éthique et le cadre conceptuel à développer. Enfin, ils établiront les règles de fonctionnement du CÉC et participeront à sa mise sur pied. Le groupe de travail suivra une formation d'un ou deux jours et se réunira environ cinq fois entre avril et septembre 2009.

### Pour poser votre candidature

Après avoir consulté votre supérieur immédiat, expliquez brièvement par écrit les motifs de votre candidature. Par exemple, vous pourriez vouloir faire partie du groupe de réflexion par intérêt personnel ou pour mettre à profit votre expérience en éthique. Assurez-vous d'inclure les renseignements personnels suivants: nom, titre d'emploi, adresse de courriel, installation ou programme d'activités, numéro de poste téléphonique et nom du supérieur immédiat. Faites

parvenir ce court texte, avant le 31 mars, par courrier interne ou par courriel à Sylvie Laverdière, directrice des services multidisciplinaires et gestion de la qualité ([sylvie.laverdiere.jmance@ssss.gouv.qc.ca](mailto:sylvie.laverdiere.jmance@ssss.gouv.qc.ca)).

La sélection des membres du groupe de réflexion sera basée sur l'intérêt démontré et favorisera, dans la mesure du possible, une représentation équitable des missions, des programmes, des installations et des professions du CSSS.

### POURQUOI CRÉER UN COMITÉ D'ÉTHIQUE CLINIQUE ?

- ➔ Pour soutenir les intervenants et les gestionnaires aux prises avec des dilemmes éthiques.
- ➔ Pour sensibiliser et former les intervenants aux grandes questions éthiques susceptibles d'être soulevées dans un établissement tel que le nôtre.
- ➔ Pour proposer des orientations ou des avis relativement à des questions éthiques précises qui pourraient servir à l'élaboration de règles, de politiques ou de directives.

## DANS L'INTRANET CE MOIS-CI

POUR ACCÉDER À L'INTRANET DU CSSS JEANNE-MANCE : <http://jmance.intranet.mtl.rtss.qc.ca>.

### Nouveautés à la une...

- ➔ Orthophonie: soirées d'information
- ➔ Services à domicile: le mensuel des programmes de services à domicile et de réadaptation de février 2009
- ➔ Centre de documentation – Installation Centre-Ville-de-Montréal: les nouveautés de janvier 2009
- ➔ Soins infirmiers: mesures d'intégration en CLSC et mesures d'intégration en hébergement

ÇA BOUGE SUR L'INTRANET! VISITEZ-NOUS RÉGULIÈREMENT!

### Le Jeanne-Mance

Journal distribué aux employés et aux partenaires du Centre de santé et de services sociaux Jeanne-Mance • DIRECTION ET RÉDACTION: Pierre Bruneau • COLLABORATEURS: Sylvie Beaulieu, Jean-Pierre Dubé, Martine Dubois, Sylvie Laverdière, Louise Lefebvre, Christopher McAll, Lise Raymond, Lyne Renaud, Alexandre Robertson Dufour • RÉVISION: Françoise Turcotte • CONCEPTION GRAPHIQUE: Jean Frenette Design • IMPRESSION: Groupe Laurier  
CENTRE DE SANTÉ ET DE SERVICES SOCIAUX JEANNE-MANCE: 155, boulevard Saint-Joseph Est, Montréal (Québec) H2T 1H4 • Courriel: [lejeannemance@ssss.gouv.qc.ca](mailto:lejeannemance@ssss.gouv.qc.ca) • Site Web: [www.csssjeannemance.ca](http://www.csssjeannemance.ca)

À NOTER: le masculin est utilisé sans aucune discrimination et uniquement dans le but d'alléger le texte. La reproduction est autorisée à condition que la source soit mentionnée.