

# Le Jeanne-Mance

## PETITS RAPPELS

Visitez régulièrement le site Web du CSSS Jeanne-Mance ([www.csssjeannemance.ca](http://www.csssjeannemance.ca)), où vous trouverez une foule de renseignements sur les services offerts par nos équipes. En consultant la section Actualités, vous aurez aussi les dernières nouvelles de l'établissement. Profitez d'une visite du site pour vous inscrire sur la liste d'envoi du *Jeanne-Mance* en version électronique. C'est tout simple: sous l'onglet Publications, cliquez sur *Le Jeanne-Mance* et écrivez votre adresse courriel.

## TANT QU'À ÊTRE BRANCHÉ...

La Fondation CSSS Jeanne-Mance a aussi son site Web ([www.fondationcsssjeannemance.ca](http://www.fondationcsssjeannemance.ca)). Prenez quelques minutes pour l'explorer et découvrir à quoi servent vos dons. Les projets financés par la Fondation profitent à tous, des plus jeunes aux plus âgés. La Fondation soutient également le développement des connaissances en contribuant au financement de projets de recherche. À ce propos, ne manquez pas de visiter le site du Centre de recherche de Montréal sur les inégalités sociales et les discriminations (CREMIS) du CSSS Jeanne-Mance ([www.cremis.ca](http://www.cremis.ca)). Vous pourrez télécharger le plus récent numéro de la *Revue du CREMIS* intitulé *Histoires de travail*. Vous verrez, la recherche, c'est passionnant!

## C'EST QUOI L'EMIS?

L'Espace montréalais d'information sur la santé (EMIS) est une plateforme qui regroupe de l'information sur la santé des Montréalais et ses déterminants ainsi que sur le système de santé à Montréal. Il fournit également des données utiles à la surveillance, à la planification, à l'organisation et à l'évaluation des services. Ce site saura certainement intéresser les professionnels et les gestionnaires du réseau, leurs partenaires et la population curieuse d'en savoir davantage sur la santé des Montréalais. Une visite s'impose à l'adresse <http://emis.sante.montreal.qc.ca>!

## Dans ce numéro

2

Jeanne Mance, cofondatrice de Montréal RÉZO

3

Un plan d'action qui donne des résultats

4

Défi Climat 2011  
Des machines distributrices... de santé!

## Premières amours



La trousse *Premières amours* est un outil de promotion des relations harmonieuses et égalitaires, de prévention de la violence et d'accompagnement des jeunes dans la découverte de leur vie amoureuse.

L'AMOUR EST UN SUJET DE PRÉOCCUPATION pour tous les jeunes: ils sont amoureux, l'ont été ou rêvent de l'être. Si, pour la plupart des adolescents, l'expérience amoureuse apporte plaisir et épanouissement, elle peut aussi causer de la déception et semer le désarroi, surtout lorsque la violence en fait partie. Les effets heureux ou néfastes des premières relations amoureuses peuvent durer toute la vie. Comme le dit le proverbe, *On revient toujours à ses premières amours*. D'où l'importance de développer de saines relations amoureuses dès le départ!

Le 9 février dernier, les responsables du Projet Relations amoureuses des jeunes du CSSS Jeanne-Mance, la Direction de santé publique de l'Agence de la santé et des services sociaux de Montréal (ASSSM) et le Centre de communication en santé mentale (CECOM) de l'Hôpital Rivière-des-Prairies lançaient la trousse *Premières amours*. Ce nouvel outil est destiné aux personnes qui travaillent auprès des jeunes de 12 à 18 ans dans les milieux de l'éducation, des services sociaux, de la santé ou de l'intervention communautaire. Il a pour objectif de promouvoir des relations harmonieuses et égalitaires ainsi que d'accompagner les adolescents dans la découverte de leur vie amoureuse. Il vise également à prévenir la violence dans les relations amoureuses et propose des façons de soutenir les jeunes qui vivent cette dure réalité.

Chantal Hamel et Lorraine Rondeau, du Projet Relations amoureuses des jeunes du CSSS, et Pierre H. Tremblay, rattaché au CECOM et médecin-conseil à la Direction de santé publique de l'ASSSM, ont conçu la trousse *Premières amours* pour fournir des repères aux jeunes et les aider à développer une réflexion et une analyse critique de leur vécu amoureux et sexuel. L'approche proposée repose sur l'importance de parler de l'amour avant de parler de violence, de créer des lieux de parole pour les jeunes, de les aider à acquérir de nouvelles connaissances et de les impliquer dans la démarche.

Suite page 2: **Premières amours**

## Le CSSS Jeanne-Mance reçoit le prix Hommage de Suicide Action Montréal

C'EST DANS LE CADRE DU COLLOQUE *Dangerosité et bonnes pratiques* que l'organisme Suicide Action Montréal (SAM) a décerné son prix Hommage 2011 au CSSS Jeanne-Mance, le 3 février dernier. Cette importante distinction a été accordée au CSSS pour souligner la contribution remarquable de ses équipes en matière de prévention du suicide et pour reconnaître le partenariat privilégié qu'ont développé les deux organisations. Dans son discours de présentation, le président du conseil d'administration de SAM, Serge Dupont, a remercié les membres du comité de prévention du suicide et de l'équipe d'Urgence psychosociale-Justice du CSSS Jeanne-Mance pour leurs compétences et leur implication active en prévention du suicide. Il a également adressé des remerciements particuliers à la directrice des services généraux et programmes spécifiques, Suzanne Carrière, et à la chef de programmes en santé mentale adulte, Lise Renaud-Gagnon, pour leur soutien et leur précieuse collaboration au fil des années. M<sup>me</sup> Carrière a reçu le prix au nom du CSSS.

Depuis 2007, le comité de prévention du suicide du CSSS Jeanne-Mance a le mandat de planifier, de recommander et de mettre en œuvre des activités préventives touchant la problématique du suicide, ainsi que de diffuser des outils de dépistage et d'information sur les meilleures pratiques d'intervention. Malgré la baisse des taux de suicide depuis 2003, le Québec est la province qui connaît le plus haut taux au Canada. Par ailleurs, le CSSS Jeanne-Mance détient le triste record du taux le plus

élevé de suicide à Montréal, et plus de la moitié de ces décès surviennent sur le territoire du CLSC des Faubourgs. Le 1<sup>er</sup> février dernier, pendant la Semaine nationale de prévention du suicide, SAM et le CSSS Jeanne-Mance invitaient la population à assister, dans les locaux de ce CLSC, à la projection du documentaire *Le voyage d'une vie* suivie de la conférence de sa réalisatrice, Maryse Chartrand.

André Landry, directeur général de SAM, Suzanne Carrière, directrice des services généraux et spécifiques au CSSS Jeanne-Mance et Serge Dupont, président du conseil d'administration de SAM



Suite page 2: **Un rendez-vous sur la prévention du suicide**

## Jeanne Mance, cofondatrice de Montréal

À L'OCCASION DE LA Journée internationale de la femme, le maire de Montréal, Gérald Tremblay, et la responsable de la culture, du patrimoine, du design et de la condition féminine au comité exécutif, Helen Fotopulos, annonçaient le lancement d'une démarche visant à reconnaître Jeanne Mance comme cofondatrice de Montréal – alors appelée Ville-Marie –, aux côtés de Paul de Chomedey, sieur de Maisonneuve. Le réputé historien Jacques Lacoursière a reçu le mandat d'étoffer le dossier afin que la reconnaissance officielle puisse être faite d'ici 2017, année qui marquera le 375<sup>e</sup> anniversaire de Montréal.

Les qualités de cœur de Jeanne Mance, son audace et sa remarquable ténacité l'ont amenée à mettre sur pied



Jeanne Mance. Détail. Fusain, attribué à sœur Alexandrine Paré, r.h.s.j., fin 19<sup>e</sup> siècle. © Collection RHSJ

le premier hôpital de Ville-Marie, le futur Hôtel-Dieu de Montréal, en 1645. Répondant à sa vocation de soignante, la pionnière s'est employée à faire prospérer cet établissement, afin que les malades, surtout les plus vulnérables, reçoivent des soins de qualité. Avec un zèle admirable, Jeanne Mance a travaillé à asseoir les bases de la colonie jusqu'à son décès en 1673. Le CSSS est très fier de porter son nom.

Tous les 8 mars d'ici 2017, la Ville de Montréal rendra hommage à des femmes qui ont marqué de façon exceptionnelle le développement de la métropole du Québec.

Bravo pour cette glorieuse initiative!

## RÉZO Une approche globale de la santé pour raviver la prévention des ITSS

LE PORTRAIT DE L'ÉPIDÉMIE DU VIH/SIDA a beaucoup changé depuis son apparition au début des années 1980. Il n'y a pas si longtemps encore, avoir un diagnostic d'infection au VIH équivalait à recevoir une condamnation à mort. Aujourd'hui, les traitements sont plus efficaces et permettent aux personnes atteintes de mener une vie normale et de se projeter dans l'avenir. Pourtant, on ne guérit toujours pas du sida, et le virus bouleverse encore la vie des personnes qui apprennent qu'elles en sont porteuses. *Le Jeanne-Mance* a rencontré Robert Rousseau, directeur général de RÉZO, un organisme d'aide auprès des hommes gais et bisexuels, touchés de près par le VIH/sida.

Depuis plus de 18 ans, RÉZO, anciennement connu sous le nom d'Action Séro Zéro, développe des activités d'éducation et de prévention du VIH/sida et des autres infections transmissibles sexuellement et par le sang (ITSS) auprès des hommes gais et bisexuels de Montréal. Pour remplir cette importante mission, l'organisme adopte maintenant une approche plus globale axée sur la santé mentale, physique et sociale des hommes qui ont des relations sexuelles avec d'autres hommes. Cette orientation, largement inspirée par les résultats d'études récentes, a amené l'organisme à élargir son mandat et à se fixer de nouveaux objectifs. En effet, bien que le VIH demeure au centre des préoccupations des hommes gais et bisexuels, un grand nombre de ces personnes ont des problèmes de consommation d'alcool ou de drogue, de solitude, de pauvreté ou d'itinérance, ou sont victimes d'homophobie ou de rejet. Cette situation a incité RÉZO à développer de nouvelles activités d'éducation, de prévention et de promotion de la santé qui s'adressent tant aux hommes séronégatifs qu'aux hommes séropositifs.

Quatre intervenants de RÉZO à l'œuvre : Samuel Fera García, Nicolas Roy, Gérald Julien et Roberto Ortiz



### RÉZO ET LE CSSS JEANNE-MANCE

L'organisme s'est également donné la mission de promouvoir la concertation des divers intervenants, organismes, établissements et regroupements concernés par la promotion de la santé des hommes gais et bisexuels. Dans cette perspective, le CSSS Jeanne-Mance et RÉZO, en collaboration avec les propriétaires de saunas et la Direction de santé publique de l'Agence de la santé et des services sociaux de Montréal ont élaboré une charte d'engagement pour faciliter l'accès au matériel de protection dans des saunas de Montréal ainsi que pour intensifier les actions de prévention. L'organisateur communautaire du CSSS, Alain Arsenault, a activement participé à ce projet, dont le lancement officiel est prévu pour mai. La liste des saunas participants sera dévoilée au cours des prochaines semaines.

### Intervenir dans le milieu

RÉZO privilégie la réalisation d'activités et d'interventions dans les milieux de socialisation gais. Les intervenants et les bénévoles de RÉZO distribuent du matériel de prévention, participent à des projets de recherche, dont le projet SPOT qui offre un service de dépistage rapide du VIH dans un local du village gai, fournissent des services aux travailleurs du sexe, etc. Les interventions sont adaptées selon les groupes d'âge, le statut sérologique, la condition sociale et le degré d'appartenance au milieu et à la communauté gaie. RÉZO offre également une gamme de services individuels ou de groupe qui permettent aux hommes gais et bisexuels de partager et de réfléchir sur des aspects de leur réalité. L'organisme propose, par exemple, des ateliers qui abordent des thèmes tels que l'affirmation et l'estime de soi, les relations amoureuses, le vieillissement, la sérodifférence, etc.

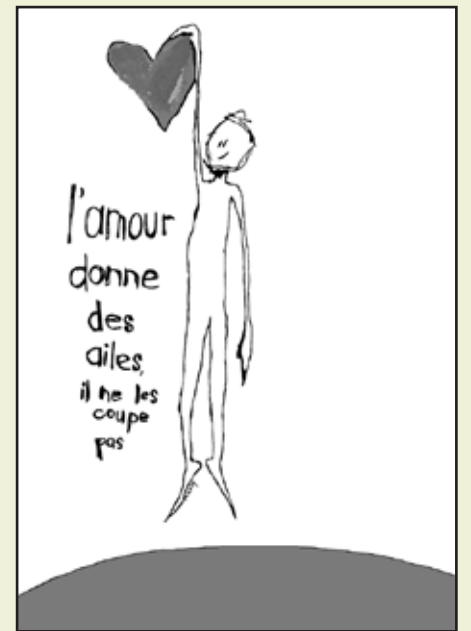
Une visite du site Web de RÉZO ([www.rezosante.org](http://www.rezosante.org)) permet de mesurer l'ampleur et la diversité des services et des actions de cet organisme. On y trouve une foule d'outils, dont un impressionnant bottin de références et une section spécialement conçue pour les professionnels de la santé. Félicitations aux intervenants et aux bénévoles de ce précieux partenaire du CSSS, qui ont à cœur d'améliorer la santé et le mieux-être des hommes gais et bisexuels.

## Premières amours

Suite de la page 1

La trousse comprend deux cahiers d'animation, *Premières amours* et *Premières amours et violence*, qui abordent de nombreux thèmes tels que l'amour et l'amitié, la difficulté d'être en amour, la sexualité, la présence des adultes, la dynamique de la violence, la violence sexuelle, comment s'en sortir, etc. Elle inclut également un document complémentaire qui traite de la diversité culturelle, ainsi que deux vidéos de témoignages de jeunes, qui peuvent être utiles pour les animations. Cet outil d'intervention est le résultat de la réflexion menée pendant plus de 10 ans par les intervenants du projet en collaboration avec des personnes-ressources du réseau. Elle est disponible au coût de 200 \$ au CECOM de l'Hôpital Rivière-des-Prairies. Visitez le [www.hrdp.qc.ca](http://www.hrdp.qc.ca) pour obtenir plus d'information.

Le projet Relations amoureuses des jeunes a été mis sur pied et financé par la Direction de santé publique de l'ASSSM en 1998. Le CSSS Jeanne-Mance en assume le leadership régional et en est le mandataire et le fiduciaire. Pour en savoir plus sur ce projet passionnant, visitez le [www.santepub-mtl.qc.ca/relationsamoureuses/projet.html](http://www.santepub-mtl.qc.ca/relationsamoureuses/projet.html).



## Un rendez-vous sur la prévention du suicide

Suite de la page 1

Quelques jours plus tard, le 10 février, le CSSS tenait son premier Rendez-vous Jeanne-Mance sur la prévention du suicide auprès de la population adulte. Une centaine d'intervenants du CSSS, du réseau de la santé et des services sociaux et d'organismes communautaires du territoire ont participé à cette rencontre d'une demi-journée, au Centre St-Pierre. Les participants ont beaucoup apprécié les présentations des conférenciers Philippe Angers, coordonnateur des services à l'entourage et aux intervenants de SAM, Marie Lecavalier, du Centre Dollard-Cormier, et Jeanne Bazinet, du CSSS-Institut universitaire de Sherbrooke. Un deuxième Rendez-vous Jeanne-Mance sur le même thème est prévu pour l'automne 2011. La rencontre aura pour but d'examiner des actions et des mécanismes à mettre en place pour développer ou consolider des partenariats sur cette problématique.

Les services de SAM s'adressent aux personnes suicidaires et à leurs proches, aux personnes endeuillées par le suicide et aux intervenants de la communauté. Pour plus d'information, visitez le [www.suicideactionmontreal.org](http://www.suicideactionmontreal.org). Si vous avez besoin d'aide ou si vous êtes inquiet pour l'un de vos proches, composez le 514 723-4000 ou le 866 277-3553. Une personne vous répondra, peu importe le jour ou l'heure de votre appel.



## RÉDUCTION DE LA MAIN-D'ŒUVRE INDÉPENDANTE

# Un plan d'action qui donne des résultats

LE CSSS JEANNE-MANCE est heureux d'annoncer qu'il a considérablement réduit son recours au personnel d'agences privées au cours de la dernière année. La diminution est particulièrement importante pour certaines catégories d'emplois : les préposés aux bénéficiaires (50 %), les infirmières auxiliaires (35 %) ainsi que les techniciens et les professionnels de la santé (33 %). Même les infirmières, où la pénurie de personnel est particulièrement criante, ont connu une diminution de 8 %.

« Ces résultats remarquables ont un impact réel sur la qualité des services, a précisé la directrice générale de l'établissement, Sylvie Simard. Notamment, ils accroissent la stabilité des équipes et permettent d'assurer un meilleur suivi auprès des usagers des CLSC et des résidents des centres d'hébergement du CSSS. La diminution du recours au personnel d'agences privées en 2010 est exceptionnelle. En somme, nous préférons compter sur notre personnel, qui a toute la compétence pour assurer la qualité et l'efficacité de nos services. »



Des membres de la dynamique équipe de la Direction des ressources humaines lors de la deuxième édition de la Journée carrière du CSSS Jeanne-Mance qui s'est tenue le 16 février dernier.

De plus, 83 personnes ont participé au cinq à sept organisé spécifiquement pour le recrutement des infirmières, des infirmières cliniciennes ainsi que des professionnels et des techniciens de la santé et des services sociaux.

Et c'est sans compter

les rencontres avec les étudiants qui effectuent leurs stages en sciences sociales dans notre établissement ou les portes ouvertes organisées pour les ergothérapeutes et les physiothérapeutes. La création de postes attrayants fait également partie des moyens choisis pour attirer et retenir la main-d'œuvre.

Le CSSS Jeanne-Mance offre des possibilités d'emploi très intéressantes aux personnes qui aiment relever des défis stimulants. La réputation de ses équipes dynamiques dépasse largement les frontières de son territoire. Prenez l'habitude de visiter la section « Carrières » du site Web du CSSS, au [www.csssjeanne-mance.ca](http://www.csssjeanne-mance.ca). Une liste des emplois disponibles y est constamment mise à jour, et vous pourrez même postuler en ligne! Votre avenir s'y trouve peut-être, qui sait?

La réduction  
du recours au personnel  
d'agences privées a un impact  
réel sur la qualité des services  
et assure la stabilité  
des équipes.

La réduction du recours au personnel d'agences privées est une priorité pour le CSSS Jeanne-Mance, qui en a fait un objectif de son *Plan d'action visant l'attraction-rétention du personnel et l'augmentation de la présence et de la disponibilité au travail*. « Les résultats obtenus démontrent que les moyens mis en place portent fruit », a souligné M<sup>me</sup> Simard. La priorité est donc de continuer de faire des efforts pour favoriser l'embauche et la rétention du personnel du CSSS.

### Des stratégies efficaces

La Direction des ressources humaines du CSSS Jeanne-Mance a été proactive en multipliant ses stratégies de recrutement au cours de la dernière année. Depuis septembre 2010, l'équipe de dotation a participé à plus de dix salons de l'emploi dans divers établissements d'enseignement universitaire et collégial ainsi que dans les écoles professionnelles.

### DÉVELOPPER L'EMPLOI LOCAL

Le CSSS vient de créer un partenariat avec la Corporation de développement économique communautaire (CDEC) Centre-Sud, afin de collaborer au programme d'embauche assisté qui devrait permettre le recrutement de personnel de bureau et des services auxiliaires dans la population du territoire. Par ce moyen, le CSSS cherche à s'inscrire comme partie prenante des communautés locales en leur donnant accès à des emplois de qualité.

Le 16 février 2011, dans le cadre de la deuxième édition de la Journée carrière du CSSS qui se tenait à l'Hôtel Gouverneur de la Place Dupuis, pas moins de 450 personnes se sont présentées pour obtenir un emploi de préposé aux bénéficiaires. Des entrevues ont été réalisées sur place, et le processus de sélection se poursuit actuellement en vue des remplacements pour la période estivale.

## MOT DE LA DIRECTRICE GÉNÉRALE

### Des collaborations fructueuses



Comme vous pouvez le constater à la lecture de ce numéro, le CSSS Jeanne-Mance travaille en étroite collaboration avec de nombreux organismes et partenaires de la communauté et du réseau de la santé et des services sociaux. L'établissement participe à plusieurs projets qui rayonnent bien au-delà des frontières du territoire. Entre autres exemples de ces partenariats fructueux, j'aimerais mentionner l'élaboration d'une charte d'engagement pour faciliter et intensifier les actions de prévention des ITSS dans les saunas, ainsi que la conception de la trousse *Premières amours* pour promouvoir des relations harmonieuses exemptes de violence chez les jeunes. Incidemment, le lancement de la trousse, qui a réuni plus de 150 personnes de divers milieux, a connu un franc succès. Je suis évidemment très fière du prix Hommage 2011 décerné au CSSS par Suicide Action Montréal, en février dernier, qui souligne l'excellence du partenariat entre cet organisme et l'établissement.

Le CSSS entretient des relations assidues avec ses partenaires. Cette communication constante lui permet d'offrir des services complémentaires aux services de qualité déjà fournis par d'autres organismes. Je tiens d'ailleurs à réitérer ma satisfaction quant à la précieuse collaboration de l'Association des popotes roulantes du Montréal métropolitain et des autres popotes roulantes du territoire. Elles se sont assurées que les 33 clients de La petite marmite du chef puissent continuer de recevoir des repas chauds à la maison, sans subir aucune interruption de service.

Je veux ajouter que les collaborations ne se limitent pas à des projets avec les partenaires et les organismes du territoire. Elles se tissent aussi à l'intérieur de l'établissement. Ainsi, le comité paritaire de prévention de la gestion des conflits, du harcèlement et de la violence, formé de représentants syndicaux et de gestionnaires, entreprendra dans quelques mois une grande tournée d'information et de sensibilisation à l'intention de tout le personnel du CSSS. Le comité a conçu une activité de promotion qui confirme la volonté commune de ses membres de maintenir et d'offrir un milieu de travail sain et sécuritaire pour favoriser la confiance, l'entraide et le respect de toutes les personnes qui travaillent dans l'établissement.



Fondation  
Centre de santé et de services sociaux  
Jeanne-Mance

## ÉVÉNEMENT BÉNÉFICE

LE LUNDI 30 MAI 2011  
COCKTAIL À 18 H ~ SOUPER À 19 H  
AU HYATT REGENCY MONTRÉAL  
1255, RUE JEANNE-MANCE

Pour information, visitez le  
[www.fondationcsssjeannemance.ca](http://www.fondationcsssjeannemance.ca)  
ou appelez au 514 842-7180, poste 7300

Merci de votre soutien!

FESTIN OASIS  
HOMARD DE VIE



## Défi Climat 2011

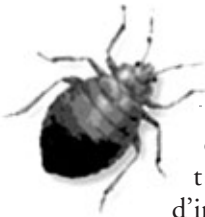
**DÉFI CLIMAT EST LA PLUS VASTE CAMPAGNE** de mobilisation pour la lutte contre les changements climatiques au Québec. Cette année encore, le CSSS Jeanne-Mance, comme des centaines d'autres entreprises, invite son personnel à soutenir cette cause déterminante pour l'avenir de la planète. En tant que citoyen responsable, vous pouvez également faire votre part pour l'environnement. En vous engageant à modifier quelques-unes de vos habitudes de vie et de déplacement, vous

réduirez votre empreinte écologique tout en courant la chance de gagner des prix!

Les engagements pris par les participants au cours de la campagne nationale précédente ont permis de réduire l'émission de gaz à effet de serre de 73445 tonnes, soit l'équivalent du retrait de 19769 voitures de la circulation pendant une année! Visitez le [www.defi climat.qc.ca](http://www.defi climat.qc.ca) pour obtenir toute l'information sur cette campagne. Faites vite, vous avez jusqu'au 30 avril pour vous inscrire.

## Punaises de lit

**LES PUNAISES DE LIT ONT LA VIE DURE.** Les piqûres répétées de ces insectes nocturnes causent des démangeaisons qui peuvent entraîner des problèmes de sommeil, de l'anxiété et diminuent grandement la qualité de vie des personnes qui en sont victimes. Le guide *Les punaises de lit: Mieux les connaître pour mieux les combattre*, publié conjointement par la Ville de Montréal et la Direction de santé publique de l'Agence de la santé et des services sociaux de Montréal à l'intention



des propriétaires, exploitants et gestionnaires d'immeubles, fournit toute l'information sur les mesures à prendre pour prévenir et détecter la présence de punaises de lit et pour les exterminer de façon efficace et durable. Ce document, ainsi que le dépliant *Épinglons la punaises*, sont disponibles en anglais et en français au [www.santepub-mtl.qc.ca](http://www.santepub-mtl.qc.ca). Ne laissez pas les punaises vous gâcher la vie!

## Du nouveau au programme Modification des habitudes de vie

**LE PROGRAMME** Modification des habitudes de vie, volet diabète est désormais offert dans les 12 CSSS de l'île de Montréal, depuis mars 2011. Près de 180 personnes sur le territoire du CSSS Jeanne-Mance sont inscrites au programme élaboré par l'ASSS de Montréal et mis en œuvre en 2009.

Tous les omnipraticiens du territoire du CSSS peuvent maintenant offrir ce programme clinique à leur clientèle atteinte de prédiabète (intolérance au glucose) ou de diabète de type 2. Au CSSS Jeanne Mance, les personnes présentant de l'hypertension artérielle peuvent maintenant en bénéficier.

Rappelons que le programme, d'une durée de trois ans, vise l'intégration de meilleures habitudes de vie, notamment en ce qui a trait à l'alimentation et à l'activité physique, afin de prévenir le diabète et l'hypertension artérielle et d'agir sur ces maladies. Il comprend des rencontres individuelles et en groupes avec une équipe composée d'une nutritionniste, d'une infirmière et d'une kinésiologue.

Pour plus d'information, communiquez avec Constance Cholette, coordonnatrice du programme, au 514 527-2361, poste 1925. Les médecins qui souhaitent y inscrire leurs clients doivent s'adresser à l'accueil au 514 527-9565, postes 1473 ou 1550.



De gauche à droite :  
Élizabeth Gauthier,  
chef de programme;  
Josée Pichet,  
infirmière clinicienne;  
Isabelle Decubber,  
kinésiologue;  
Constance Cholette,  
nutritionniste et  
coordonnatrice du  
programme diabète.

## Des machines distributrices... de santé!

**LES AMATEURS** d'une alimentation saine seront heureux d'apprendre que le CSSS procède actuellement à une révision du contenu des machines distributrices dans ses installations. Grâce au travail des diététistes Christine Desjardins, Lucie Racicot et Katarzyna Basinska avec la collaboration de la chef du Service de l'approvisionnement, Louise Chartrand, les résidents, les visiteurs et les employés des centres d'hébergement du CSSS ont désormais accès à des produits qui favorisent le maintien d'une santé nutritionnelle optimale. D'ici quelques mois, les employés et les usagers des CLSC pourront également profiter de ce virage santé.



des produits alimentaires offerts dans les distributrices seront codés vert ou jaune, d'ici la fin mars. Conformément à la recommandation du ministère de la Santé et des Services sociaux, les autres 25%, codés rouge, sont tolérés parce que les centres constituent un milieu de vie. Par contre, dans les CLSC, 100% des produits seront des choix santé. Une légende expliquant les

codes figurera dorénavant sur les produits.

Les images qui recouvrent les surfaces extérieures des distributrices illustreront également des choix santé.

Ce virage santé a pour objectif non seulement de modifier le contenu des distributrices, mais aussi de sensibiliser les consommateurs à leurs choix alimentaires. Cette opération s'inscrit dans une démarche plus globale qui vise à mettre en place des conditions favorables à l'acquisition et au maintien de saines habitudes alimentaires. Le CSSS Jeanne-Mance établira d'ailleurs bientôt une nouvelle politique alimentaire, qui vous sera communiquée dès son adoption. D'ici là, mangez bien!

## Votre opinion nous intéresse au plus haut point!

**LE CSSS JEANNE-MANCE** cherche continuellement à améliorer la qualité des soins et des services qu'il offre à la population. Au nombre des moyens dont il dispose pour y parvenir figure le *Sondage sur la satisfaction des usagers du CSSS Jeanne-Mance à l'égard des soins et des services*. Cette enquête d'envergure est menée actuellement auprès de la clientèle des services des CLSC et auprès des résidents des centres d'hébergement situés sur son territoire. Elle s'inscrit dans la démarche d'agrément effectuée conjointement par Agrément Canada (AC) et le Conseil québécois d'agrément (CQA) à laquelle sont soumis tous les centres de santé et de services sociaux du Québec.

Ainsi, entre le 14 mars et le 1<sup>er</sup> avril 2011, un nombre important d'usagers du CSSS Jeanne-Mance recevront un appel pour participer à un sondage téléphonique réalisé par le Bureau des intervieweurs professionnels (BIP), une firme spécialisée dans les enquêtes. Une liste de plus de 5000 usagers ayant reçu des services en CLSC au cours des six derniers mois a été extraite des systèmes d'information du CSSS. Nous espérons qu'un très grand nombre acceptera de répondre au questionnaire et contribuera du même coup à l'amélioration de nos services.



Du côté de l'hébergement, près de 500 résidents seront sollicités pour répondre à un questionnaire sur le niveau de satisfaction. Ils pourront le remplir avec l'aide de leurs proches ou de bénévoles, s'ils le souhaitent. Il est également prévu qu'un représentant du CQA visitera chaque centre d'hébergement afin de recueillir les commentaires de résidents. De plus, la firme BIP effectuera un sondage téléphonique auprès des proches de certains résidents.

Les outils développés par AC et CQA dans le cadre de cet exercice visent à évaluer le degré d'appréciation des participants relativement à trois grandes thématiques: la relation avec le client, la prestation professionnelle et l'organisation des services. Le CSSS Jeanne-Mance remercie tous ceux et celles qui ont déjà pris le temps ou qui le prendront bientôt pour répondre aux questionnaires. Les résultats des sondages devraient être connus cet été. On s'en reparle!

### Le Jeanne-Mance

Journal distribué aux employés et aux partenaires du Centre de santé et de services sociaux Jeanne-Mance • **DIRECTION ET RÉDACTION**: Pierre Bruneau • **COLLABORATEURS**: Alain Arsenault, Gaston Béliveau, Maryse Binette, Constance Cholette, Lucie Cournoyer, Christine Desjardins, Martine Dubois, Chantal Hamel, Patrick Lemay • **RÉVISION**: Françoise Turcotte • **CONCEPTION GRAPHIQUE**: Jean Frenette Design • **IMPRESSION**: Groupe Laurier  
**CENTRE DE SANTÉ ET DE SERVICES SOCIAUX JEANNE-MANCE**: 155, boulevard Saint-Joseph Est, Montréal (Québec) H2T 1H4 • Courriel: [lejeannemance@sss.gouv.qc.ca](mailto:lejeannemance@sss.gouv.qc.ca) • Site Web: [www.csssjeannemance.ca](http://www.csssjeannemance.ca)

À NOTER: le masculin est utilisé sans aucune discrimination et uniquement dans le but d'alléger le texte. La reproduction est autorisée à condition que la source soit mentionnée.